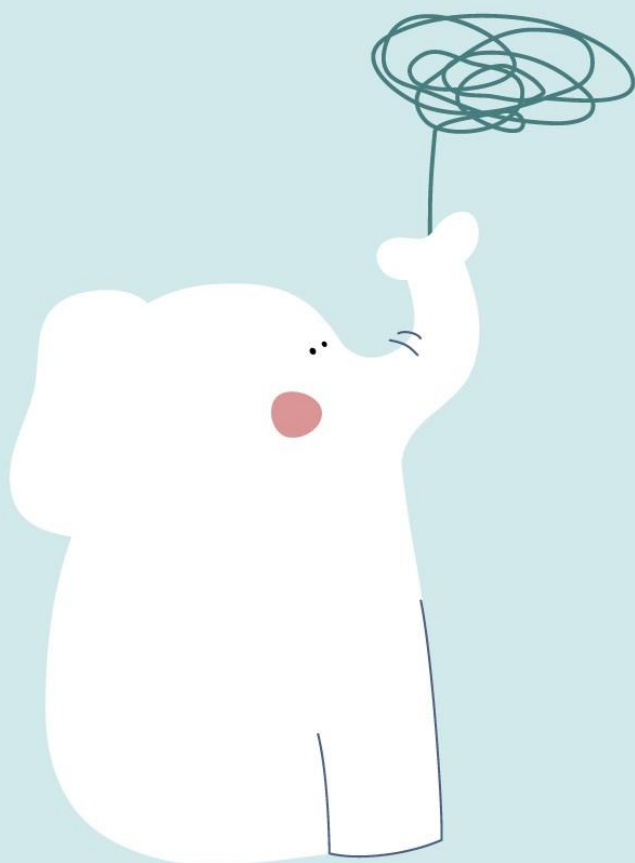




El cole de Celia y Pepe

FUNDACIÓN QUERER



# MEMORIA ANUAL

EDUCACION ESPECIAL

INFANTIL - EBO  
CURSO 2019-2020



# INDICE

I. INTRODUCCION	3
II. ANÁLISIS DE LOS OBJETIVOS GENERALES DEL CENTRO	4
III. ANÁLISIS DE ASPECTOS ORGANIZATIVOS	6
IV. INFORMES TUTORIALES DE LOS DISTINTOS CICLOS	8
- MEMORIA E. INFANTIL	8
- MEMORIA EBO I	14
- MEMORIA EBO II	22
V. INFORMES DE LAS DIFERENTES ÁREAS	34
- MEMORIA E. FÍSICA	34
- MEMORIA INGLÉS	39
- MEMORIA TERAPIA OCUPACIONAL	42
- MEMORIA LOGOPEDIA	47
- MEMORIA NEUROPSICOLOGÍA	55
VI. PROGRAMAS Y PROYECTOS	56
- FÚTBOL TERAPÉUTICO	57
- MEMORIA METODOLOGÍA SINGAPUR	57
- MEMORIA HWT	58
- ESCUELA DE PADRES	60
- PROGRAMA BIMODAL Y GESTEMAS	61
- PROGRAMA DE MATEMÁTICAS ONLINE	63
- PROGRAMA PLATAFORMA ONLINE	65
VII. EVALUACION	66
VIII. ACCION TUTORIAL	67
IX. INFORME DE LA DIRECCIÓN DEL CENTRO	68
X. NECESIDADES	70
XI. CONCLUSIONES Y VALORACION GENERAL DEL CURSO ESCOLAR	72



## I. INTRODUCCION

Esta memoria recoge todos los datos relevantes del curso 2.019-2.020.

Este curso escolar ha planteado una serie de retos que van más allá de los objetivos propuestos en nuestra programación general anual. Es por ello que es fundamental analizar el grado de cumplimiento de los objetivos, pero sobre todo, analizar el grado de flexibilidad, adaptación y respuesta que se ha brindado para intentar continuar con el apoyo a las familias y a nuestro alumnado.

Este análisis completo y complejo, permitirá obtener una visión algo más global sobre el funcionamiento del centro como unidad y equipo educativo integral y, a partir de ahí, continuar incorporando mejoras en aras a lograr la excelencia educativa entendida en su sentido más amplio.

Como primer punto, vamos a exponer los datos del alumnado y profesionales del centro educativo.

El Cole de Celia y Pepe es un centro educativo que comenzó en septiembre de 2018 con 11 alumnos con edades comprendidas entre los 5 y 13 años.

Al inicio del curso escolar 2019-2020, el centro contaba con 20 alumnos de entre 3 y 15 años<sup>1</sup>

Los profesionales que trabajamos en el centro educativo somos conscientes que la metodología de trabajo que aplicamos es fundamental para lograr resultados positivos y brindar a nuestros alumnos todas las posibilidades de acceso a la información y aprendizaje.

Los profesionales, en todo momento, se encargan de motivar e ilusionar al alumnado hacia el conocimiento, sabiendo que las posibilidades de desarrollo parten de cada uno.

En el Cole de Celia y Pepe, se pretende que el alumnado alcance el máximo desarrollo posible de todas sus capacidades; individuales, sociales, intelectuales,

---

<sup>1</sup> A lo largo del curso escolar se han producido modificaciones en el número de alumnos en cada uno de los grupos debido a la pandemia. Se han marchado 3 alumnos en el mes de Mayo y se han incorporado 2 en el mes de Abril.



culturales y emocionales, para lo que necesitan recibir una educación de calidad adaptada a sus necesidades.

Dado que las características de los alumnos del centro no se ajustan a las etapas y competencias del marco legislativo de la educación ordinaria, como parte del trabajo profesional, se realizan las adaptaciones oportunas para cada uno de nuestros alumnos.

## II. ANÁLISIS DE LOS OBJETIVOS GENERALES DEL CENTRO

En El Cole de Celia y Pepe partimos de la base de que todo alumno tiene derecho a recibir una educación que le permita progresar en función de sus capacidades y atendiendo a sus necesidades. Es por ello que la intervención educativa que nos planteamos tiene un carácter lo más individualizado posible y que parte del nivel de desarrollo y competencia de cada alumno.

Nuestro sistema de aprendizaje es completo, eso significa que se aborda desde la higiene personal, hasta los conocimientos educativos necesarios para que se enfrenten a la vida real de forma realmente integrada. Asimismo, dadas las dificultades del alumnado que atendemos, las terapias tanto cognitivas como motoras, están integradas en el currículo del colegio y durante todo el tiempo en el que los alumnos permanecen en el centro - además de aquellas sesiones de trabajo individual que puedan tener los alumnos -. De este modo, nos garantizamos que los niños reciben en todo momento el input necesario para su desarrollo integral.

Estas particularidades de nuestro alumnado fueron tenidas en cuenta a la hora de elaborar el plan de trabajo dentro del aula, con los constantes cambios que requería cada uno de los alumnos en función de los avances, logros y necesidades particulares. Para la puesta en marcha de este plan educativo, han participado tanto los maestros de aula, como los maestros especialistas y los terapeutas. Esto exigió un alto nivel de trabajo coordinado y conjunto.

En este sentido, en comparación con el curso anterior, se han planificado más



reuniones de trabajo conjuntas. Dentro del calendario escolar, se contemplaron las reuniones de todo el equipo de manera bimestral para favorecer la coordinación interdisciplinar. Asimismo, en el horario semanal, se contemplaron también las reuniones por aula/grupo de trabajo, de manera tal que aquellos profesionales implicados en la educación de los alumnos de un ciclo, podían reunirse semanalmente para elaborar estrategias conjuntas de trabajo.

Organizativamente contamos con apoyos tanto dentro como fuera del aula. Este apoyo es brindado tanto por los maestros de aula, todos con mención en audición y lenguaje o pedagogía terapéutica, como profesionales de la rama de la rehabilitación (neuropsicólogo, logopeda, terapeuta ocupacional).

Asimismo, estos apoyos pueden ser tanto de carácter grupal como individual, dependiendo el tipo de apoyo del que se trate, la dificultad del alumno y las consideraciones metodológicas de funcionamiento de aula.

Durante este curso escolar, también se han aplicado ciertas modificaciones a los apoyos y desdobles para facilitar la continuidad en las rutinas de trabajo grupales y disminuir las interrupciones en el aula. Del mismo modo, esta modificación permitió que el tiempo de trabajo fuera más eficiente al reducir la movilidad.

Si bien se ha mejorado este aspecto en comparación con el curso anterior, es preciso continuar mejorando la participación de los profesionales rehabilitadores y refuerzos dentro del aula acompañando la consecución de las asignaturas. Por otro lado, es preciso también lograr mayor entendimiento por parte de los profesionales docentes hacia las áreas de desarrollo que permiten la consecución de los objetivos académicos.

Por ende, el reto para el curso escolar 2020-2021, será definir acciones concretas desde el punto de vista académico y del neurodesarrollo que permitan alcanzar objetivos curriculares de manera más eficiente.



## ALUMNADO DEL CENTRO

CURSO	E.I	EBO NIVEL 1	EBO NIVEL 2
UNIDADES	1	1	1
NUMERO DE ALUMNOS	4	8	8

## PROFESIONALES DEL CENTRO

MAESTROS E.I	MAESTROS E.P	MAESTROS E.F	LOGOPEDAS	NEUROPSICOLOGOS	T. OCUPACIONALES	P. INGLÉS
2	4	1+1*	2	1	1	1

\*Profesional de apoyo con jornada reducida

### III. ANÁLISIS DE ASPECTOS ORGANIZATIVOS DEL CENTRO

**METODOLOGÍA:** Seguimos trabajando en la dirección marcada en la PGA, con pequeños avances, pero aún nos queda camino por recorrer. Es necesario realizar programas de formación continuada, aún entre los mismos profesionales del centro, aprovechando que todos tenemos un perfil diferente y una especialización concreta. Es preciso innovar y formarse en metodologías innovadoras, ya que la educación está en constante evolución a la par que la sociedad. Esto requiere priorizar la adquisición de competencias claves sobre el mero almacenamiento de contenido académico.

En nuestro centro, se utilizan recursos alternativos al libro de texto y esta acción metodológica es muy positiva para el avance de nuestro alumnado. Aún así, es preciso fomentar este cambio de manera lenta y paulatina ya que siempre es difícil adaptarse a lo diferente. Sobre todo a las familias, les resulta complicado no contar con un libro de texto que puedan manejar y comprender.



Es preciso fomentar y utilizar más las nuevas tecnologías como herramienta para acceder a la información, a la vez que resulta motivadora para el alumnado y necesaria en la vida diaria de los tiempos actuales.

En este sentido, es preciso mencionar también que es necesario organizar sesiones de coordinación dedicadas a la elaboración y discusión de materiales para la programación de cada nivel. Podría plantearse para futuros años, la creación de grupos de trabajo que desarrollen propuestas en este sentido.

**COORDINACIÓN:** tal y como se mencionó en la introducción de esta memoria, la comunicación entre los miembros de todo el equipo del centro ha mejorado respecto del primer año de rodaje. Aun así, se hace necesario continuar propiciando el intercambio de información, sobre todo entre los diferentes ciclos, para poder brindar una continuidad a nuestro alumnado en las diferentes áreas.

Para este curso, se han programado sesiones de trabajo para todo el equipo de manera bimestral así como entre profesionales de un mismo ciclo de manera semanal. En algunas ocasiones este tiempo ha sido escaso, por lo que debemos continuar mejorando en este sentido.

Asimismo, las reuniones de supervisión previstas por parte del equipo directivo hacia todos los niveles, no han podido realizarse con las frecuencias estipuladas, por lo que es un aspecto que hay que revisar para mejorar la coordinación y trabajo del centro.

**HORARIO:** tal y como se mencionaba al inicio de esta memoria, se ha mejorado la distribución horaria en comparación con el primer curso del colegio. Sin embargo, dada la complejidad de nuestro alumnado, las especialidades y la misión que persigue el centro, es preciso continuar trabajando en este sentido para utilizar los recursos humanos y temporales de la manera más eficiente posible en beneficio de nuestro alumnado.

Este curso 2019-2020, se ha priorizado en el horario aquellas asignaturas troncales y esenciales para el desarrollo global de competencias básicas, lo cual ha permitido un gran avance en nuestro alumnado.



**RECURSOS:** dentro de nuestro modelo educativo, los recursos con mayor importancia son los profesionales (maestros, logopedas, neuropsicólogo, terapeuta ocupacional). Asimismo, la familia es un recurso personal de gran importancia para el desarrollo integral del alumnado.

En cuanto a los recursos materiales, contamos con material terapéutico y académico, tanto comerciales como creados por los propios profesionales para cada uno de nuestros alumnos.

## IV. INFORMES TUTORIALES DE LOS DISTINTOS CICLOS

### MEMORIA EDUCACIÓN INFANTIL

La clase de Infantil ha variado en número de alumnos a lo largos del curso, asistiendo 4 durante el primer y segundo trimestre, y a la baja de uno de ellos se le sumaron la incorporación de otros 2 en el tercer trimestre.

El perfil curricular de los alumnos de esta aula ha sido bastante homogéneo dentro de las diferencias y características particulares. El total de alumnos que han pasado por este curso se encontraban en un nivel de desarrollo general en torno a los 2-3 años, a pesar de encontrar algunos niños que destacaban en áreas concretas y que hemos dado respuesta a medida que los potenciales iban apareciendo y aumentaba la demanda de enriquecimiento.

La casuística de los alumnos ha sido:

- Síndrome Días-Logan.
- Diagnóstico TGD por Atención Temprana.
- Diagnóstico TEA equipo Deletrea.
- Síndrome Coffin Siris.
- Diagnóstico TEA por equipo Agenda.
- Necesidades derivadas de Epilepsia.





En general, las necesidades más importantes a destacar en aula han sido la falta de atención e inhibición, procesamiento lento, falta de planificación, dificultades de lenguaje, falta de estrategias comunicativas y habilidades sociales, problemas en integración sensorial y falta de autonomía para cubrir necesidades básicas, que han requerido de grandes apoyos y acompañamiento muy individual y constante en algunos casos.

A cargo del grupo se encuentra la profesora titular de perfil A.L., y junto con ella, una profesora de apoyo con perfil P.T.; además, han recibido asistencia tanto individual como grupal por parte de la profesora de Educación Física, una logopeda, nuestro neuropsicólogo, la terapeuta ocupacional y un profesor de inglés para algunos de nuestros alumnos.

El enfoque de trabajo principalmente ha ido orientado a alcanzar prerrequisitos y cubrir los objetivos de la etapa 0-3 años, que son tan básicos y necesarios para crear una buena estructura de aprendizajes que sostengan procesos superiores futuros.

En cuanto a los objetivos de etapa (Decreto 17/2008, de 6 de marzo, por el que se desarrollan para la Comunidad de Madrid las enseñanzas de la Educación Infantil), cabe decir que se han podido desarrollar cada uno de ellos, atendiendo a las necesidades individuales, pero también desde el fomento de dichas habilidades en espacios grupales, tanto dentro como fuera de aula. Nuestras programaciones didácticas siempre han atendido a estos criterios principales, seleccionando materiales y actividades cercanos a los niños que facilitaran el acceso a los contenidos trabajados en cada caso.

La valoración general es muy positiva, ya que todos los alumnos han demostrado avance en cada una de las áreas planteadas, ya sea en mayor o menor medida, dadas las circunstancias y condiciones particulares. La comunicación entre nuestro equipo ha sido fundamental para alcanzar los objetivos de aula de una manera coordinada y progresiva. Basándonos en el planteamiento curricular descrito en la PGA, así como en las fortalezas y debilidades individuales, hemos diseñado metodologías adaptadas a los principales canales de aprendizaje de cada niño.



Se han reforzado las debilidades de cada uno de los alumnos con apoyos dentro de aula, así como en las sesiones de trabajo individual. Nuestro enfoque ha sido positivo, buscando potenciar habilidades desde las capacidades más desarrolladas, pero siempre dejando espacio para compensar las dificultades más notables de cada uno de ellos.

En algunos casos hemos tenido que ampliar objetivos correspondientes a un nivel superior al de referencia, para enriquecer y dar salida a las inquietudes y potenciales individuales, respecto al grupo.

Durante el periodo sin colegio presencial, hemos podido seguir la línea de trabajo y mantener objetivos programados, de manera que no ha sido un hándicap para nuestros alumnos el permanecer en casa para poder alcanzar las metas planificadas para cada uno de ellos a pesar de las circunstancias.

Podríamos destacar que hemos realizado modificaciones de orden en la programación del último trimestre, ampliando tiempos de trabajo para algunos centros de interés, y posponiendo otros, como por ejemplo la unidad sobre la Naturaleza y el agua que hemos unido, decidiendo realizarla en la vuelta al cole, y la sustituimos por la de Arte que estaba planificada para llevar a cabo en otro momento.

Tal y como venimos comentando, nuestra metodología ha sido práctica y vivencial, donde el protagonista del aprendizaje activo ha sido el niño.

Las diferentes programaciones que nos han acompañado a lo largo del curso se han diseñado en torno a centros de interés, a su vez con el elemento común del cuento como material vehicular que nos ayudara a introducir materia y motivar a los niños hacia el aprendizaje.

Cada centro de interés ha estado enfocado a alcanzar contenidos requeridos a nivel curricular, valiéndonos de temáticas y materiales que respondían a los intereses de los niños y también con elementos del entorno más cercano para facilitar el acceso por parte de todo el grupo.

Se ha motivado la participación de las familias informándoles y haciéndoles



partícipes de las actividades y contenidos trabajados en cada unidad. Creemos que la implicación de la familia en el proceso de enseñanza-aprendizaje es importante para poder acompañar y reforzar también en casa lo vivido en el colegio y viceversa.

Durante la etapa de trabajo on line, nuestra atención en infantil ha ido dirigida a orientar a las familias, no únicamente sobre aspectos curriculares y prácticos de las tareas, sino involucrándonos en el acompañamiento en el hogar en aquellas situaciones que podíamos compensar dada la situación: adaptación de las rutinas, estrategias conductuales, uso de recursos de planificación, soporte emocional y pautas de afrontamiento... es de esta necesidad que surge la idea de crear el recurso de la "Escuela de padres".

A través de una plataforma digital hemos programado sesiones diarias con los diferentes profesionales para poder hacer el seguimiento individual de cada niño y poder valorar qué necesidades íbamos detectando en cada uno de los casos, modificando, si lo considerábamos, el número de conexiones para trabajar más en un área o en otra.

Podemos valorar este tiempo de trabajo a distancia como muy positivo, no sólo porque ha reforzado la relación de confianza entre el equipo y las familias, sino porque durante este tiempo y a la vuelta a las clases presenciales, hemos podido comprobar y evaluar que los avances de los niños en general han sido considerablemente visibles y así se refleja en los informes cualitativos, pero también en las pruebas objetivas realizadas a final de curso.

En cuanto a los bloques de contenido que guiaron el diseño de nuestra programación anual, podemos decir que, el hecho de utilizar los cuentos como elemento común introductorio de los centros de interés, ha sido un éxito. Esta metodología ha servido para motivar a los niños hacia el aprendizaje de contenidos, para contextualizar temáticas fomentando aprendizajes significativos y continuos, así como para poder hacer partícipes a las familias acercándoles material a casa a través de imágenes y vídeos que favorecían la evocación en los niños y la comunicación de estos con sus familias. Además, esto ha sido relevante a la hora de ayudar a consolidar y generalizar esos mismos aprendizajes en otro espacio diferente al aula.



Durante los meses de confinamiento, hemos adaptado los recursos y estrategias al espacio familiar. Nuestra intervención, para que los niños consiguieran alcanzar las metas propuestas, ha consistido en elaborar programaciones adaptadas a cada caso particular, donde las propuestas iban dirigidas a la puesta en marcha de los padres. De esta manera, a pesar de que eran ellos los que tenían que realizar las tareas con los niños, dado que no era contenido adecuado para trabajar a través de la pantalla, nosotros hemos hecho un seguimiento semanal con cada familia donde les explicábamos cómo hacer cada una de las actividades, dotándoles de estrategias inmediatas, pero también a medio plazo que, además, son beneficiosas para que los padres pudieran atender mejor las dificultades de sus hijos en el día a día.

Les hemos facilitado materiales imprimibles, vídeos, canciones y hemos diseñado las unidades de manera que pudieran utilizar objetos que se encuentran en una casa habitualmente.

Conocimiento de sí mismo y autonomía personal: en esta área, hemos planteado ir adquiriendo progresivamente contenidos que favorecieran el autoconocimiento, una imagen positiva de sí mismos que mejorara la autoestima de los niños, puesto que, por sus necesidades particulares, normalmente requieren de apoyos continuados y esto genera dependencia y pasividad en muchos casos. Es por ello que la metodología aplicada ha ido orientada a fomentar la autonomía en todos los espacios de actividad del centro: cuidado personal, necesidades básicas y juego autónomo; desde el enfoque de la pedagogía activa y actividades inspiradas en la vida práctica.

En esta misma área cabe decir que intervienen en el diseño de los programas individuales, que favorecen la adquisición de los objetivos en este sentido, la Terapeuta Ocupacional que evalúa el bloque de contenido relacionado con el aspecto motor y de integración sensorial; así como nuestra profesora de Educación Física que evalúa el bloque de Psicomotricidad.

Conocimiento del entorno: el foco principal de trabajo en esta área ha sido que los niños conocieran los espacios del centro, que se movieran con soltura y autonomía, así como conocer también a todos los profesionales y niños que estamos en el colegio. Dado que somos un centro pequeño esto ha sido más que posible, y valoramos



como muy positivo que los niños se sientan seguros e identifiquen como referentes a todos los adultos del centro, independientemente de la relación de apego que han desarrollado con los profesionales que hemos estado trabajando con ellos específicamente.

Las principales normas de convivencia para aprender a manejarse en espacios de aula y comunes, como cuando se comparte juego, usamos juntos el baño o bajamos a comer, han sido otros de los retos del curso y que valoramos con muy buenos resultados, puesto que los niños han ido prescindiendo de la ayuda y acompañamiento constante de manera progresiva. Han sido capaces de adaptarse a las rutinas, anticipar situaciones y llevar a cabo secuencias de acción que les han dotado de esa autonomía que destacamos como importante, a la vez que le ofrece independencia, como para poder hacer incluso recados.

Todo lo que tiene que ver con contenidos lógico-matemáticos ha sido fomentado con actividades de exploración y manipulación tales como el Juego Heurístico, buscando la estimulación mutisensorial en cada uno de los espacios de aprendizaje, también en las programaciones enviadas para casa durante el confinamiento.

Lenguaje: comunicación y representación: las tablas de objetivos de este área se han valorado y, por lo tanto desarrollado los programas para llevar a cabo los contenidos de las mismas, en colaboración y coordinación con nuestra Logopeda de referencia respecto al bloque “Escuchar, hablar y conversar”; así como con la Terapeuta Ocupacional en el espacio de “Iniciación a la Lecto-escritura”, dado que es la responsable del programa HWT que llevamos en el cole para desarrollar las habilidades propias de grafomotricidad y acceso a curriculum de letra.

En algunos casos, hemos podido incorporar contenido de “Iniciación a la lengua inglesa”, en aquellos alumnos que estaban mostrando la capacidad para ello y que hemos reflejado en los informes individuales correspondientes.



## MEMORIA EBO I

La clase se compone de ocho alumnos con edades comprendidas entre los 6 y los 8 años. Se caracteriza por ser un grupo heterogéneo con distintas necesidades, si bien han sido agrupados en dos niveles por entender que, dentro de sus diferencias, el nivel comprensivo de todos ellos podía ubicarse en esos niveles a los que hacemos referencia.

En cuanto a las características del alumnado, tenemos dos alumnos con Trastorno del lenguaje, otros dos con discapacidad intelectual (uno de ellos, concretamente, con Síndrome X Frágil), un alumnos con Trastorno del Espectro Autista y el resto con necesidades derivadas de problemas epilépticos.

A estas necesidades se añaden otras generales, como son, falta de atención, dificultad de inhibición de impulsos, o la falta de herramientas y estrategias precisas para regular su conducta. Estas variables influyen de manera significativa en el proceso de enseñanza - aprendizaje.

A cargo del grupo se encuentra la profesora titular, y junto con ella, el profesor de apoyo, ambos PT. Asimismo, diferentes profesionales trabajan con el grupo a lo largo del día: profesor de Educación Física, logopeda, neuropsicólogo, terapeuta ocupacional y profesor de inglés para algunos de nuestros alumnos. Este apoyo se lleva a cabo tanto en el aula como fuera de ella. Al tiempo, el apoyo puede ser grupal (máximo tres alumnos) o individual.

Tal y como señalábamos con anterioridad, las características y necesidades del grupo nos obligan a trabajar las áreas instrumentales en dos niveles. Uno de ellos correspondería a un nivel de concreción curricular de 3/4 años y un segundo nivel que correspondería a un nivel de concreción curricular de 4/5 años.

Dadas las características individuales de cada uno y las diferentes capacidades que tienen se considera adecuado dividir al grupo a la hora de trabajar las áreas de matemáticas y lengua. Así la clase se divide en un grupo de 4 niños que sigue una programación que toma como referencia el segundo ciclo de infantil de 3 y 4 años. Equivaldría, por tanto a 2º y 3º de Educación Infantil respectivamente.



En este sentido, hemos de constatar que varios de nuestros alumnos, que superaban ciertos contenidos de esta etapa, han trabajado, ya a partir del segundo trimestre, contenido de 1º de Educación Primaria, sobre todo en lo que respecta al área matemática.

A continuación, señalamos los contenidos más importantes trabajados en las áreas de lenguaje y matemáticas (Decreto 17/2008, de 6 de marzo, del Consejo de Gobierno, por el que se desarrollan para la Comunidad de Madrid las enseñanzas de la Educación Infantil).

### NIVEL 3/4 AÑOS.

#### Área del lenguaje:

##### Escuchar, hablar, conversar

- Aumento paulatino de vocabulario
- Utilización de la lengua oral de manera funcional
- Expresión oral lo más espontánea posible.
- Uso adecuado de las normas que rigen el intercambio lingüístico.
- Comprensión de normas socialmente establecidas para iniciar y mantener una conversación: saludar, despedirse, dar las gracias.
- Participación en juegos lingüísticos para divertirse y aprender.
- Narración con apoyo visual de hechos y experiencias, cometiendo el menor número posible de errores gramaticales.
- Descripción de una fotografía explicando lo que ve en ella.
- Respuesta a más de dos órdenes y ejecución de las mismas.
- Respeto por las normas de comunicación en los diálogos.



- Campos semánticos (intrusos, antónimos).
- Acierto de palabras en función de una serie de pistas.
- Narración sin apoyo visual de hechos y experiencias sin errores gramaticales.
- Descripción de personas y paisajes explicando con detalle lo que ocurre.

#### Aproximación a la lengua escrita

- Acercamiento a la lengua escrita como medio de comunicación, información y disfrute. Interés por explorar algunos de sus elementos. Discriminación de sonidos familiares.
- Interés y atención en la escucha de narraciones, explicaciones, instrucciones o descripciones, leídas por otras personas.
- Conocimiento de los pictogramas.
- La estructura fonológica del habla: segmentación de las palabras en sílabas.
- Escritura de trazos sencillos y conocimiento de la grafía de ciertos sonidos.
- Unión de vocal y consonante para formar una sílaba.
- Unión de dos sílabas para crear palabras.

#### Acercamiento a la literatura

- Escucha y comprensión de cuentos, rimas o adivinanzas como fuente de placer y de aprendizaje.
- Identificación de los personajes de un cuento.
- Los adverbios: “dónde”, “quién” y “qué”, “para qué sirve”.
- Narración, con ayuda (y de manera superficial) de la idea principal de un cuento.





## Área matemática:

### Medida y relaciones espacio-temporales

- Largo / corto
- Estar lleno/estar vacío
- Antes / después.
- Dentro / fuera
- Puzle: partes de un todo
- A un lado / a otro lado como posición
- Secuencia temporal de dos escenas
- Puzle de 4 piezas.
- Secuencia temporal de tres escenas
- Identificación de las propiedades de los objetos (peso).
- Comparación de elementos entre si basándonos en la altura como criterio: más bajo/ más alto/
- Caber en/no caber en.
- Antes / ahora / después
- Tan alto como

### Numeración y cálculo

- Número 0: identificación y grafía de los números del 0 al 6.
- Descomposición de los números del 0 al 6
- Reconocer el cardinal de un conjunto de hasta 6 elementos.
- Aplicar la numeración y el cálculo tras la narración del cuento “Los tres



cerditos”

- Conteo
- Descomposición hasta el número 6
- Iniciación a la suma hasta el 6.

#### Lógica y resolución de problemas

- Seriaciones (lógica)
- Todos / no todos
- Bloques lógicos

#### Geometría y propiedades

- Grande / pequeño
- El más grande / el más pequeño
- Figuras geométricas y sus atributos: forma y color (círculo, triángulo, cuadrado, rectángulo, ovalo y rombo).
- Líneas abiertas / líneas cerradas.
- Línea recta/línea curva

### NIVEL 4/5 AÑOS.

#### Área del lenguaje:

##### Escuchar, hablar, conversar

- Utilización de la lengua oral de manera funcional.
- Aumento paulatino de vocabulario.
- Participación creativa en juegos lingüísticos para divertirse y aprender.



- Expresión adecuada.
- Descripción de una fotografía, explicando lo que ve en ella.
- Ejecución correcta de más de dos órdenes dadas oralmente.
- Evocación de palabras en función de una serie de pistas.
- Identificación de antónimos.
- Describe a personas y paisajes y es capaz de explicar con detalle lo que ocurre en ella.

#### Aproximación a la lengua escrita

- Acercamiento a la lengua a través de la escritura.
- La estructura fonológica del habla: segmentación en palabras, sílabas y fonemas. Identificación de letras a partir de su nombre y sonido y establecimiento de correspondencias grafema fonema.

#### Acercamiento a la literatura

- Escucha y comprensión de cuentos, rimas o adivinanzas como fuente de placer y de aprendizaje.
- Identificación de los personajes de un cuento.
- Los adverbios: "dónde", "quién" y "qué", "para qué sirve", "por qué".
- Narración de la historia que se ha leído en clase.
- Descripción del carácter de los personajes del cuento.

#### **Área matemática:**

##### Medida y relaciones espacio-temporales

- Más alto que, más bajo que.



- Establecer comparaciones entre cantidades: mayor y menor.
- Más largo que, más corto que, tan largo como.
- Dentro / fuera.
- Encima de / debajo de.
- Delante de, entre, detrás.
- Noción espacial: "a un lado/a otro lado".
- Concepto de mitad.
- Secuencias temporales.
- Caber más/ caber menos.
- Lleno/vacío.
- Interior, exterior y frontera.
- Ahora, antes y después
- Secuencias temporales de 4 pasos.

#### Numeración y cálculo

- Conteo del 0 al 10.
- Descomposición de los números.
- Asociación de cantidad y grafía de los números del 0 al 10.
- Iniciación a la suma.
- Completar sumas de dos sumandos a nivel manipulativo.
- Iniciación a la resta.
- Series numéricas.



- ·Números ordinales (del 1<sup>º</sup> al 10<sup>º</sup>).

#### Lógica y resolución de problemas

- ·Clasificaciones.
- ·Seriaciones (lógica).
- ·Continuar series lógicas siguiendo un modelo.
- ·Crear series lógicas con figuras geométricas.
- ·Uso de los cuantificadores lógicos: todos, alguno, ninguno.
- ·Verdadero / falso (iniciación al análisis de datos).
- ·Uso del condicional (si..., entonces...).
- ·Clasificación de figuras geométricas a partir de premisas negativas.
- ·Resolución de problemas: quitar/poner.
- ·Bloques lógicos.

#### Geometría y propiedades

- ·Identificación de figuras: triángulo, cuadrado y rectángulo, círculo, óvalo, rombo.

En cuanto a la metodología general del aula, se ha basado principalmente en la participación activa del alumno en su propio aprendizaje. Asimismo, se han tenido en cuenta las características y necesidades de cada uno de los alumnos para adecuar la enseñanza a sus peculiaridades. Se busca, además, que el aprendizaje resulte representativo relacionándolo con sus experiencias personales y aprendizajes anteriores. Ha de ser funcional y procurar el desarrollo de todas sus capacidades. Por otra parte, hemos de atender al área conductual.

En cuanto al proceso de enseñanza-aprendizaje, se han empleado actividades



motivadoras adecuadas a su nivel y a sus intereses.

## MEMORIA EBO II

La clase de EBO II está formada por un grupo de ocho alumnos, de los cuales cuatro son chicos y cuatro son chicas. Sus edades están comprendidas entre los 9 y los 16 años de edad, presentando alteraciones genéticas, epilepsia, discapacidad intelectual y autismo, entre otros. Todos tienen en común problemas en el lenguaje.

En cuanto a las áreas trabajadas, pasamos a enumerar a continuación las distintas áreas así como los contenidos trabajados.

**Área matemática:** para el desarrollo de estas habilidades, se utiliza la propuesta metodológica Piensa infinito basada en el Método Singapur, una metodología de participación activa donde el proceso de aprendizaje se adquiere a través de una estructura dinámica basada en tres aspectos: manipulativo, pictórico y abstracto. La manipulación de diferentes materiales facilita al alumno la adquisición de los contenidos de comprensión matemática que se están llevando a cabo.

El alumno utiliza todas sus capacidades sensitivas ayudándose de ellas para hacer un proceso de abstracción en el pensamiento matemático desde lo más concreto. Una vez realizado esta parte pasamos a lo pictórico, del objeto que está en 3D a la hoja de actividades donde el objeto está dibujado (2D). Ese paso es el más complejo pues el alumno ya no debería hacer uso del material porque lo tiene visualizado en su mente. Con toda esa información el alumno podrá responder y hacer un uso comprensivo de las matemáticas entendiendo el algoritmo, que es la codificación que el ser humano ha establecido como norma universal. Debido a que las matemáticas son un lenguaje, también se valora aquí la expresión y el uso correcto del vocabulario lógico matemático en una situación concreta.

### Contenidos:

Procesos, métodos y actitudes en matemáticas:



- Planificación del proceso de resolución de problemas.
- Acercamiento al método de trabajo científico mediante el estudio de algunas de sus características y su práctica en situaciones sencillas.
- Confianza en las propias capacidades para desarrollar actitudes adecuadas y afrontar las dificultades propias del trabajo científico.
- Utilización de medios tecnológicos en el proceso de aprendizaje para obtener información, realizar cálculos numéricos, resolver problemas y presentar resultados.
- Integración de las tecnologías de la información y la comunicación en el proceso de aprendizaje.
- Números:
  - Orden numérico.
  - Utilización de los números ordinales.
  - Comparación de números.
  - Nombre y grafía de los números de más de seis cifras.
  - Números enteros y decimales.
  - Equivalencias entre los elementos del Sistema de Numeración Decimal: unidades, decenas, centenas, etc.
  - El Sistema de Numeración Decimal: valor posicional de las cifras.
  - Operaciones básicas: sumar, restar, dividir y multiplicar.
- Estadística y probabilidad:
  - Recogida y clasificación de datos cualitativos y cuantitativos.
  - Realización e interpretación de gráficos sencillos: diagramas de barras, poligonales y sectoriales.
  - Análisis crítico de las informaciones que se presentan mediante gráficos estadísticos.
- Geometría:
  - Cuerpos redondos: cono, cilindro y esfera.



- Regularidades y simetrías:
- Formas planas y espaciales: figuras planas: elementos, relaciones y clasificación.
- Medida:
- Unidades del Sistema Métrico Decimal.
- Longitud, capacidad, masa, superficie y volumen: equivalencias entre las medidas de capacidad y volumen.

**Lengua Castellana y Literatura:** a lo largo de la etapa de la Educación Primaria tiene como objetivo el desarrollo de la competencia comunicativa de los alumnos entendida en todas sus vertientes: pragmática, lingüística, sociolingüística y literaria. Debe aportarle las herramientas y los conocimientos necesarios para desenvolverse satisfactoriamente en cualquier situación comunicativa de la vida familiar, social y profesional. Esos conocimientos son los que articulan los procesos de comprensión y expresión oral, por un lado, y de comprensión y expresión escrita, por otro. La estructuración del pensamiento del ser humano se hace a través del lenguaje, de ahí que esa capacidad de comprender y de expresarse sea el mejor y el más eficaz instrumento de aprendizaje.

Es por ello que estructura el área de Lengua Castellana y Literatura en cinco bloques:

Contenidos:

Comunicación oral: hablar y escuchar.

- Situaciones de comunicación, espontáneas o dirigidas, utilizando un discurso ordenado y coherente.
- Audición y reproducción de textos breves, sencillos y que estimulen el interés del niño.
- Estrategias para utilizar el lenguaje oral como instrumento de comunicación y aprendizaje: escuchar, recoger datos, preguntar. Participación en encuestas y entrevistas. Comentario oral y juicio personal.

Comunicación escrita: leer.





- Lectura en silencio y en voz alta de textos de diferente complejidad.
- Lectura de imágenes.
- Lectura expresiva de textos, prestando atención al ritmo y la entonación.
- Comprensión de imágenes.
- Comprensión de textos leídos en voz alta y en silencio.
- Reconocimiento de diferentes tipologías textuales.
- Ampliación de vocabulario.
  
- Estrategias para la comprensión lectora de textos: título. Ilustraciones. Palabras clave. Capítulos. Relectura. Anticipación de hipótesis y comprobación. Síntesis. Estructura del texto. Tipos de textos. Contexto. Diccionario. Sentido global del texto. Ideas principales y secundarias. Resumen.
- Aprecio de la lectura como fuente de placer y aprendizaje.

Comunicación escrita: escribir.

- Producción de textos para comunicar conocimientos, experiencias, necesidades: narraciones, descripciones, textos expositivos, argumentativos y persuasivos, poemas, diálogos, entrevistas y encuestas.
- Normas y estrategias para la producción de textos: planificación (función, destinatario, estructura...).
- Revisión y mejora del texto.
- Caligrafía. Orden y presentación.
- Dictados.
- Plan de escritura.

Conocimiento de la lengua.

- Conocimientos básicos sobre la estructura de la lengua, la gramática (categorías gramaticales), el vocabulario (formación y significado de las palabras y campos semánticos), así como las reglas de ortografía para favorecer una comunicación más eficaz.



- Estrategias para mejorar la comprensión oral y escrita.

Educación literaria.

- Recursos literarios de la tradición oral: poemas, canciones, cuentos, refranes, adivinanzas.
- Lectura expresiva.

**Ciencias Sociales y de la Naturaleza:** para el aprendizaje de las ciencias sociales y de la naturaleza usaremos la metodología basada en el trabajo por proyectos, ya que consideramos que estimula el gusto por la investigación y el descubrimiento, constituyendo una forma de aprender haciendo, estrategia imprescindible para lograr un aprendizaje significativo.

En cada proyecto se propone un conjunto de tareas de investigación que invitan a analizar situaciones reales o verosímiles y a poner en juego ideas, conocimientos, procedimientos y actitudes para alcanzar un objetivo o resultado final de carácter colectivo.

Contenidos ciencias naturales:

- Respeto y cuidado de los seres vivos
- El cuidado del entorno y del medio físico
- Autonomía personal: desarrollo de comportamientos y actitudes adecuadas
- Clasificación de residuos: el reciclaje
- El uso sostenible de la energía
- Seres vivos y seres inertes
- Los animales y las plantas
- Diferentes tipos de energía que mueven los transportes.
- Animales vertebrados e invertebrados. Sus características físicas.
- Clasificación de animales según su alimentación: herbívoros, carnívoros y omnívoros.
- La cadena alimentaria.



- Clasificación de animales en función de su reproducción: ovíparos y vivíparos.
- La protección de la vida animal.
- Los animales en peligro de extinción.
- Las plantas del entorno natural más cercano. Las partes de una planta.
- Clasificación de plantas: árbol, arbusto, hierba.
- Árboles de hoja caduca y árboles de hoja perenne.
- Las flores: principales partes y función.
- La polinización.
- Los frutos y las semillas.
- Las partes de una planta.
- La función de reproducción en las plantas.
- El ciclo vital de las plantas.
- La clasificación de los alimentos: grupos de alimentos
- La pirámide alimenticia.
- Los alimentos naturales y los alimentos elaborados Hábitos saludables relacionados con la alimentación
- La función de los alimentos en el organismo
- La etiqueta y la fecha de caducidad de los alimentos.
- Hábitos de alimentación saludables: la dieta equilibrada.

#### Contenidos ciencias sociales:

- Las normas de educación vial.
- Elementos naturales y humanos del entorno.
- Las normas de convivencia: comportamientos adecuados e inadecuados.
- Orientación en el espacio: el plano.
- Pasado y presente: cambios con el paso del tiempo
- Barrios antiguos y modernos: semejanzas y diferencias



- El municipio y el ayuntamiento. Las elecciones municipales
- Los trabajadores y servicios municipales
- El alcalde y los concejales.
- El mobiliario urbano
- Tipos de calles
- Elementos y partes de la calle
- Reconocimiento de edificios públicos y de las actividades que realizamos en ellos
- Tipos de viviendas.
- Las partes de una casa.
- Transportes especiales en otros paisajes del mundo
- Tipos de transportes. Los usos de los transportes.
- Los transportes: combustible y energía que los mueve.
- Las consecuencias negativas de los combustibles: la contaminación
- Medidas para evitar la contaminación.
- La actividad productiva: del alimento natural al alimento elaborado
- El medio natural y el ser humano: los alimentos naturales.
- Responsabilidades y tareas domésticas básicas.
- Materias primas. Agricultura, ganadería, minería y pesca.
- Materias primas. Productos elaborados de origen vegetal y animal.
- Educación vial.
- Profesiones.
- Medios de comunicación.
- Los primeros auxilios.
- El paso del tiempo: nociones básicas (antes, después, pasado, presente, futuro).



- Instrumentos de medida del tiempo: el reloj y el calendario. Las líneas del tiempo.
- El tiempo histórico y su medida: las edades de la historia.
- Los continentes y los océanos. El día y la noche
- El movimiento de rotación de la Tierra.
- Astros del sistema solar: la Tierra y el Sol.
- Fases de la luna.

**Educación Artística:** para la enseñanza de esta área, se usa el método Emocionarte de la Editorial Santillana. Emocionarte se apoya en dos pilares, creatividad y emoción. Los objetivos son desarrollar educación estética y la imaginación en nuestros alumnos, así como ser un vehículo de conocimiento y comunicación del lenguaje visual, y una forma de canalizar y expresar sus emociones a través del arte.

Contenidos:

- Grados de iconicidad de una imagen fija.
- Reflexión sobre los materiales plásticos
- Representación de la figura humana en movimiento.
- Análisis de una obra de arte.
- Los elementos del cómic
- La realización de la viñeta.
- Representación de la velocidad en el plano.
- Interpretación de emociones.
- Descripción de una persona a través del dibujo.
- Diseño de un cartel.
- Clasificación de los triángulos según sus lados.
- Análisis de una obra de arte.
- Las técnicas mixtas: dibujo y collage.



- Contraste entre la figura y el fondo.
- La realización de proyectos en grupo.
- Representación de onomatopeyas.
- Los elementos del cómic.
- El dibujo de los sonidos.
- Obtención de volumen a partir del plano.
- Formas geométricas para construir.
- Representación de emociones en un autorretrato.
- El concepto de caricatura.
- La proporción en un dibujo.
- Lectura de una obra de arte.
- Identificación de triángulos y colores en un dibujo.
- Interpretación de una obra con triángulos.
- Reconocimiento de las texturas.
- Las líneas espirales y las líneas diagonales.

**Educación musical:** para la enseñanza de esta área, se usa el método Acordes de la Editorial Santillana. El objetivo es que los alumnos y alumnas desarrollen la sensibilidad musical, presentándoles la música en diferentes contextos y animándoles a conocer su lenguaje y a explorar sus posibilidades expresivas.

Contenidos:

- Los sonidos, el ruido y el silencio.
- Identificación de sonidos fuertes y suaves, largos y cortos.
- Diferenciación entre cantar, silbar y tararear, y entre cantar en grupo y cantar solo.
- Reconocimiento del sonido de instrumentos musicales.
- Diferenciación de las estrofas y el estribillo de las canciones.



- Expresión corporal motivada por la audición de diferentes sonidos y canciones.
- El sonido de cada uno: el timbre.
- El pulso y la velocidad de la música.
- Reconocimiento del instrumento que marca el pulso de la música.
- Reconocimiento del sonido y del nombre de instrumentos musicales de percusión, viento y cuerda.
- Interpretación del pulso y la velocidad normal, lenta y rápida de diferentes canciones.
- Interpretación de sonidos agudos y graves, cortos y largos.
- Uso del lenguaje musical en la interpretación de obras.
- Visualización de vídeos de fragmentos musicales.
- Las notas musicales. Reconocimiento de las notas musicales en orden creciente y decreciente.
- Identificación de voces femeninas, masculinas e infantiles.
- Reconocimiento de los sonidos del entorno natural y social en la audición de El gato y el gallo.
- Identificación de los sentimientos que transmite la música.
- Reconocimiento y respeto por las normas de comportamiento en las audiciones.
- Enumeración de las notas musicales en orden creciente y decreciente.
- Imitación de sonidos del entorno natural y social.
- Interpretación de fragmentos respirando correctamente.
- Visualización de vídeos de fragmentos musicales.
- Las danzas en círculo.
- Utilización del cuerpo para realizar acompañamientos para piezas musicales.
- Utilización de la percusión corporal para acompañar la música.



- Realización de ejercicios de respiración.

Otras asignaturas que se imparten son Educación Física, inglés y Oratoria. Además de sesiones con personal clínico de Logopedia, Neuropsicología y Terapia Ocupacional.

En cuanto a la metodología, los principios metodológicos de carácter general que rigen nuestra práctica educativa son los propios del paradigma constructivista, que destaca el papel que juegan los conocimientos previos y el lenguaje para codificar, dar forma y adquirir nuevos significados: partir del nivel de desarrollo, asegurar la construcción de aprendizajes significativos, desarrollar la capacidad de aprender a aprender, favorecer la participación activa estableciendo un clima de seguridad y confianza, así como incluir el carácter lúdico de las actividades de enseñanza-aprendizaje, presentando las experiencias de forma globalizada en conexión con sus intereses y necesidades.

Un aprendizaje es significativo cuando se incorpora a las estructuras de conocimiento que ya son poseídas por el alumno, es decir, cuando le resulta útil y está generalizado en todos los contextos, por ello, procuraremos siempre que los alumnos sean protagonistas de su propio aprendizaje y favoreceremos para ello que observen e experimenten. El desarrollo de las clases se lleva a cabo combinando el modelo estructuralista y secuencial (organización y planificación de las sesiones) y funcional (respecto a las iniciativas del alumno), con control de posibles distractores y facilitando el aprendizaje dirigido y por descubrimiento.

Además, tendremos en cuenta los principios de carácter específico que proponen Monfort y Juárez (2003). En este sentido, tratamos de conseguir que el alumno se exprese con naturalidad en distintas situaciones comunicativas e intentamos desarrollar su competencia lingüística dando prioridad a la comunicación por encima de sus correcciones.

Otras técnicas metodológicas que usamos en general son el encadenamiento hacia atrás y el andamiaje, a fin de que evolucionen desde una metodología dirigida, necesaria en un principio, hacia una forma de trabajo cada vez más autónoma. También empleamos otras como imitación inmediata, feed-back correctivo,





modelado, la espera estructurada, la enseñanza incidental, el moldeado, etc.

Cabe destacar que el periodo de confinamiento ha supuesto un reto difícil para docentes, alumnos y familias a muchos niveles, teniendo que adaptarnos al contexto y en consecuencia la metodología de trabajo. Durante el periodo del estado de alarma, se decidió que el sistema de clases online se impartiría para las asignaturas troncales Matemáticas y Lengua Castellana y Literatura, al considerarlas básicas como elemento integrador y globalizado del aprendizaje, priorizándolas al reconocer la especial importancia de estos contenidos para adquirir nuevos aprendizajes en otras asignaturas.

Debido a las características de nuestros alumnos y al momento excepcional que vivimos, nuestro reto era consolidar los aprendizajes adquiridos, tratando de no perder ninguno de ellos, así como avanzar, en la medida de lo posible, en los mismos. Las clases se han realizado de forma virtual gracias a las plataformas Slack y Zoom, donde se ha mantenido un contacto diario mediante clases realizadas por video llamadas de una duración aproximada de 30 minutos cada una, en sesiones individuales o en sus grupos reducidos correspondientes por asignaturas.

En general ha habido un avance significativo de todos los alumnos durante el curso, no obstante, por las características asociadas a su condición y las dificultades que presentan, hay niños cuyo avance ha sido mayor. A este respecto cabe señalar que, ya que durante el confinamiento se decidió solo impartir las asignaturas troncales, el avance ha sido muy significativo en las mismas.

Hemos de destacar que estamos muy satisfechas con la implicación que ha habido y con el esfuerzo, la confianza y la motivación con la que se ha asumido, por parte de alumnos y familias.

En cuanto a las áreas o contenidos en los que habrá que continuar incidiendo, será clave seguir incidiendo en las asignaturas troncales (lengua y matemáticas) por ser el eje vertebrador del resto de aprendizajes, así como aspectos funcionales relacionados con la autonomía, por las características de nuestros alumnos y su



edad. También es necesario seguir estimulando todas las Funciones Ejecutivas, que son claves para desenvolverse en el aula y en la vida diaria de forma efectiva.

Por último, señalar que las dificultades que nos hemos encontrado tienen que ver con la amplia horquilla de edades del alumnado y sus necesidades. En este sentido, la mayor dificultad con la que nos hemos encontrado ha sido el proporcionarles a todos ellos una atención individualizada. No obstante, al hacer agrupamientos pequeños se ha podido trabajar de forma más efectiva.

Con respecto al confinamiento, la principal dificultad ha sido adaptarse a la metodología online. Nuestros alumnos se caracterizan por dificultades generalizadas en área de neuropsicología y funciones ejecutivas (control inhibitorio, atención, secuenciación y automonitoreo). Por ello, hemos llevado a cabo un aprendizaje guiado y estructurado para acompañarlos en la asimilación y comprensión de contenidos, evitando que se bloquearan o se agobiaran. Los alumnos poco a poco se han ido integrando de forma positiva en la nueva dinámica escolar y como consecuencia de ello, han mejorado en su autonomía, ya que muchos de ellos empezaron su ayuda desde casa en las sesiones y poco a poco se ha ido reduciendo hasta en muchos casos no hacía falta y los alumnos seguían por sí mismos las sesiones con cada profesional.

Como aspectos a mejorar, por las características de nuestros alumnos, necesitamos de un tiempo específico para ir adaptando nuestras clases y los materiales necesarios. Por otro lado, en cuanto a la dinámica en el aula, nos proponemos mejorar en cuanto al tono de voz, tanto de nuestros alumnos como de los profesionales que los acompañamos en el aula.

## V. INFORMES DE LAS DIFERENTES ÁREAS

### MEMORIA EDUCACIÓN FÍSICA

La asignatura de Educación Física se imparte en las 3 clases que tiene el colegio: Infantil, EBO 1 y EBO 2. Todos los alumnos han recibido una sesión grupal de



Educación Física diaria. De forma general, la metodología utilizada en las sesiones ha estado guiada por varios principios metodológicos: partir del nivel de desarrollo del alumnado, asegurar la construcción de aprendizajes significativos, posibilitar que realicen aprendizajes por sí mismos, facilitar que modifiquen sus esquemas de conocimiento y establecer relaciones entre el nuevo conocimiento y los esquemas de conocimiento ya existentes.

Además de estos principios y en función de las características de cada grupo, se han realizado variaciones en la metodología o se ha hecho mayor incidencia en algunos aspectos de la misma. Esto se señalará más adelante de forma específica en cada grupo.

En referencia a la clase de Infantil, los ámbitos de experiencia en los que nos hemos basado han sido: “El conocimiento y progresivo control de su propio cuerpo” y “El juego y el movimiento”. Con este grupo el objetivo fundamental ha sido que experimentasen de forma progresiva las posibilidades motrices y perceptivas de su cuerpo y que desarrollasen patrones básicos de movimiento. Al mismo tiempo, hemos trabajado, por un lado, secuencias de planificación motora sencillas con actividades de carácter cerrado y, por otro lado, hemos introducido actividades de exploración y descubrimiento guiado. Todas las sesiones han estado guiadas por la profesora de Educación Física teniendo como apoyo a la tutora de aula de la clase. Debido a las diferentes características del alumnado y a las necesidades que presentan a nivel motor debido a su edad, todos los alumnos han recibido una sesión individual semanal.

Durante el periodo de sesiones online, se ha mandado a cada familia una programación semanal con ejercicios para cada día siendo estos adaptados de forma individualizada a cada alumno. Se ha producido un intercambio de información y feedback con las familias a través de videos, fotos y tutorías posibilitando un mejor avance del alumno. Por otro lado, se han realizado sesiones online individuales con dos de los alumnos. Ya que han sido los que podían realizar un seguimiento de las clases online.

En líneas generales el alumnado ha mejorado su nivel de confianza en relación con las posibilidades de movimiento que tiene su cuerpo. Han mejorado en el desarrollo de



los patrones básicos de movimiento, en los tiempos de espera y en la planificación. De cara al curso que viene se debe seguir incidiendo en la capacidad de espera de los alumnos, la planificación y en ampliar el número de experiencias motrices conocidas y vivenciadas.

Con la clase de EBO I, las áreas trabajadas en la asignatura de Educación Física se han basado fundamentalmente en el currículo de la segunda etapa de Educación Infantil. El área fundamental a trabajar ha sido la de “El conocimiento de sí mismo y autonomía personal” donde nos hemos centrado en el Bloque 1 y “El cuerpo y la propia imagen” y en el Bloque 2 “Juego y movimiento”. Dicha área tiene como objetivos fundamentales el desarrollo de las habilidades motrices y la experimentación de diferentes patrones de movimiento en contextos variados donde se fomenten las interacciones entre el alumnado y la autonomía del mismo en función de sus características y necesidades. Se ha incidido en gran medida en las habilidades motrices básicas (saltar, correr, gatear, reptar, trepar...) y por lo tanto en la coordinación dinámica general, en las habilidades de lanzamiento, puntería y atrape, en el control postural y equilibrio, la fuerza y en la organización espacio-temporal.

El alumnado ha estado dividido durante todo el curso en dos niveles diferentes, por lo que las clases se llevaban a cabo con dos grupos, de cuatro alumnos cada uno. El grupo que denominaremos número 1, está formado por los alumnos más pequeños de la clase (algunos nuevos este año) que al mismo tiempo son los que tienen menos experiencias motrices y necesitan desarrollar en gran medida sus habilidades motrices básicas. El grupo 2, está formado por los alumnos más mayores que llevan dos cursos completos juntos y con los que aparte de trabajar el área motriz, incidimos mucho en la interacción social y en el juego. Llegado al final del curso, hemos visto cómo esos grupos deben ser reorganizados de cara al curso que viene debido al ritmo de progresión que ha experimentado cada uno de los alumnos.

Las sesiones han estado diseñadas en función de las características del alumnado; por lo tanto durante las sesiones se han utilizado diferentes recursos para facilitar la comprensión de las tareas por parte del alumnado, así como diferentes sistemas



alternativos de comunicación. En cuanto a recursos humanos, señalamos que se ha contado con un profesor de apoyo en cada sesión posibilitando de esta forma una mejor adaptación de las tareas.

Dada la situación vivida durante la pandemia, se han enviado programaciones semanales con tareas diarias explicadas a través de material audiovisual y se han realizado sesiones online semanales (2 clases por grupo). Exceptuando el caso de dos alumnos a los que les suele costar prestar atención y con ellos se hizo un seguimiento más individualizado de las programaciones semanales, a través del feedback de las familias con contenido audiovisual y de una tutoría semanal con cada familia. Del mismo modo, el resto de las familias continuaban dando feedback sobre las tareas propuestas y se les proporcionaba otro feedback para poder mejorar y adaptar la tarea. Además, han estado realizando diferentes retos y pruebas que mostraban al resto de compañeros y que les ha permitido mantener una buena motivación por la actividad.

En líneas generales el alumnado ha mejorado en gran medida su nivel de autonomía y participación durante las sesiones, al mismo tiempo que han desarrollado mayores recursos motrices para desenvolverse en diferentes contextos y juegos. De cara al curso que viene, debemos seguir trabajando la fuerza, la coordinación dinámica general y habilidades de lanzamiento, puntería y atrape; añadiendo cada vez más situaciones de juego de mayor complejidad.

En el caso de la clase de EB02, los contenidos trabajados en la asignatura de Educación Física se han basado fundamentalmente en el currículo básico de la Educación Primaria habiéndose realizado las adaptaciones pertinentes. Los objetivos fundamentales han sido el desarrollo de las habilidades motrices, las habilidades de lanzamiento, puntería y atrape, el desarrollo de las cualidades físicas, la adquisición de hábitos de vida saludable, la práctica de actividad físico-deportiva, la autonomía y el juego y el trabajo en equipo. Los contenidos de esta asignatura se trabajarán desde una perspectiva evolutiva teniendo en cuenta el desarrollo motriz de cada alumno o alumna. Del mismo modo, se han aunado los contenidos motrices junto con un trabajo cognitivo (memoria, planificación,



inhibición, contenidos matemáticos...) constante en coordinación con el resto de áreas. El trabajo realizado no ha seguido un orden de unidades didácticas muy estricto ya que el desarrollo de los contenidos ha variado en función de la progresión individual de cada alumno añadiéndole a esto que hay algunos contenidos que debido a las características del alumnado del centro hemos tenido que trabajarlas a lo largo de todo el curso.

El alumnado de esta clase es bastante dispar en cuanto a niveles de competencia. Por ello y para poder adaptar las tareas, siempre ha habido otro profesor durante las clases para dar apoyo y poder lograr una mejor consecución de los objetivos y organización de la clase. Por otro lado, los alumnos que mayor refuerzo necesitaban en el área motora han recibido sesiones individuales o por parejas semanales para facilitarles la adaptación y la transferencia al trabajo en las sesiones grupales. Las sesiones grupales han estado diseñadas para fomentar la autonomía del alumnado al mismo tiempo que se han planteado numerosas tareas para fomentar el trabajo cooperativo y la interacción social.

Dada la situación vivida durante la pandemia, se han mandado programaciones semanales con tareas diarias explicadas a través de material audiovisual y se han realizado dos sesiones online grupales cada semana. Exceptuando el caso de uno de los alumnos, que ha recibido dos sesiones individuales semanales ya que debido a su gran nivel de competencia motriz y por otro lado a su dificultad para realizar una sesión grupal, esta era la forma de sacarle un mayor provecho a su desarrollo. Además, se han propuesto varios retos en los que debían realizar ciertas tareas motrices usando la imaginación y la creatividad y después compartirlo con el resto de su grupo. Por otro lado, se ha aprovechado este tiempo para trabajar el uso de las TIC a través del uso de aplicaciones móviles y recursos audiovisuales.

En líneas generales el alumnado ha mejorado en gran medida su nivel de autonomía y participación durante las sesiones y han mejorado su comprensión sobre la importancia de la actividad física sobre la salud. Han desarrollado ciertas habilidades sociales a través del trabajo en equipo que les permiten crear y desarrollar juegos de una forma más autónoma. De cara al curso que viene, debemos



seguir incidiendo en el trabajo en equipo y en el cooperativo sin olvidarnos del trabajo de la condición física, sobre todo de la cualidad de la fuerza. Se reforzarán todos los contenidos trabajados de coordinación dinámica general, óculo-manual y óculo-pédica y se comenzarán a trabajar aspectos relacionados con la expresión corporal.

## MEMORIA INGLÉS

En cuanto al cumplimiento de las programaciones docentes, el grado de consecución de los objetivos didácticos ha variado entre los diferentes cursos, y dentro de estos, entre cada uno de los/as alumnos/as. Esto se debe principalmente a tres factores: por un lado, la diferencia en el número de horas de clases semanales impartidas por cada curso y grupo, las diferencias individuales del alumnado como la capacidad de procesamiento y adquisición de nuevos conocimientos, la capacidad de apoyo académico y la disponibilidad brindadas por las familias durante el período de confinamiento debido a la COVID-19.

Los contenidos, los describiremos por niveles:

Educación Infantil: el objetivo principal de las clases de inglés durante este año ha sido el de incluir el idioma de manera progresiva en el entorno escolar de los niños y niñas de infantil. Así, mediante diferentes actividades de juego, música, cuentos y tareas interactivas se ha buscado la integración del inglés de forma natural en el contexto del colegio. Ha sido una toma de contacto muy positiva donde los niños y niñas han respondido de forma adecuada mostrando interés y generando familiaridad con el idioma.

EBO I: el trabajo principal en las clases de inglés en este grupo ha sido de comunicación oral e introducción a la lectura. Se ha trabajado de manera diaria y se ha incluido el idioma en espacios como el recreo y la comida. El rendimiento general de este grupo ha sido positivo y se espera seguir progresando de manera constante durante el próximo curso.



EBO II: se ha implementado el “Cambridge Framework” como el marco principal en el que guiar la enseñanza de inglés como segunda lengua. La respuesta general del alumnado ha sido positiva y se han visto avances significativos utilizando estos contenidos. Debido a la gran heterogeneidad de este grupo (procedencia y nivel académico), las clases se han desdoblado para atender a las necesidades académicas de cada alumno/a.

En lo que respecta a la metodología empleada, se ha basado en la integración de la lengua inglesa dentro de la rutina escolar tanto fuera como dentro del aula, el enfoque comunicativo que ha guiado el desarrollo de las lecciones y el énfasis en el conocimiento fonético y la lectura. La comunicación oral, fundamental en este tipo de enfoque, ha sido el aspecto en el que más se ha progresado gracias al número reducido de alumnos por grupo y el número de horas de exposición a la lengua.

Asimismo, atendiendo a las distintas dificultades que presenta el alumnado con relación al lenguaje y al procesamiento de la información desde el departamento de inglés se ha favorecido la atención individualizada para poder apoyar de manera específica las necesidades de cada estudiante. Los grupos reducidos y las clases individuales han permitido al estudiante llevar el ritmo de aprendizaje, reforzando las áreas donde se ha presentado mayor dificultad y revisando y repitiendo los contenidos necesarios para una correcta adquisición. Además, se han utilizado una gran cantidad de recursos visuales e interactivos para facilitar el proceso de aprendizaje.

Debido a las circunstancias especiales acontecidas, se han optimizado los recursos didácticos mediante el uso de materiales y recursos multimedia, contenidos web y trabajo virtual interactivo además del uso de materiales tradicionales como libros de texto y recursos complementarios (tarjetas, juegos de lenguaje, cuentos...).

El cierre del colegio durante el tercer trimestre ha moldeado el plan temporal trazado al principio del curso escolar debido a la dificultad de docencia a distancia y la reducción en las horas de clase. No obstante, la respuesta general del alumnado





ha sido buena y han sabido adaptarse a la nueva situación. Se han impartido clases on-line y se han enviado programaciones semanales a las familias con actividades para realizar en casa.

En cuanto a los criterios de evaluación de los aprendizajes, han sido aplicados conforme a la programación, cubriendo los objetivos propuestos y quedando reflejados en las actividades realizadas en clase y en los modelos de examen utilizados por el departamento.

De lo expuesto anteriormente, sobre todo atendiendo al cumplimiento de los objetivos didácticos, se desprende que el proceso de aprendizaje de los alumnos este curso ha superado las expectativas creadas al principio.

La evaluación final ha tenido unos resultados satisfactorios. Todos los grupos han mejorado en mayor o menor medida desde el comienzo del curso escolar, especialmente en la comprensión oral, la fonética y en el entendimiento de patrones gramaticales básicos.

- Para concluir, señalar las siguientes propuestas de mejora para el próximo curso: Mayor número de clases de inglés a la semana. Desde el departamento de inglés se recomienda:
  - Infantil: Clases de 15/20 minutos 4 días a la semana
  - EBO 1: Clases de 45 minutos 4/5 días a la semana
  - EBO 2: Clases de 45 minutos 4 días a la semana
  - Desdobles EBO 2 (inglés funcional): Clases de 30 minutos 3 días a la semana
  - Alumnos nativos: Clases de 45/60 minutos 5 días a la semana
- Distribución de las clases de inglés a lo largo de todo el horario escolar. El hecho de que algunos grupos hayan recibido clases de inglés únicamente en la franja horaria de la tarde ha podido interferir en el aprendizaje. Por lo general, en la última y penúltima hora el alumnado suele estar más cansado.



- Planificación y objetivos claros desde el comienzo de curso. De cara al próximo curso escolar se pretende mejorar en la formalización de contenidos y de criterios de evaluación para facilitar el seguimiento y valoración del alumnado.
- Mayor comunicación con los diferentes profesores y profesionales, especialmente con los departamentos de logopedia y lengua, así como con las tutoras de cada grupo.

## MEMORIA TERAPIA OCUPACIONAL

INFANTIL: Desde el área de Terapia ocupacional se ha evaluado e intervenido en diferentes áreas dentro del contexto escolar, para mejorar las habilidades motoras finas, las habilidades motoras gruesas y la planificación motora. También en ayuda con los problemas de autorregulación y del procesamiento sensorial.

Las habilidades trabajadas, durante el curso escolar, han sido:

- Habilidades necesarias para el autocuidado: como autonomía y acceso al comer, desvestido, vestido y autonomía para ir al baño.
- Habilidades motoras visuales: necesarias para la pre-escritura, el dibujo y para las actividades de coordinación ojo-mano y la construcción.
- Habilidades de percepción visual.
- Habilidades motoras finas: para el agarre de los cubiertos, cierres y botones.
- Integración sensorial: reactividad sensorial y procesamiento sensorial (táctil, propioceptivo y vestibular).
- Habilidades para el desarrollo de la coordinación bilateral.

Como metodología específica en esta área, se ha realizado intervención directa l a l con cada uno de los niños, y de manera grupal dentro de su aula. Asimismo, se ha



realizado seguimiento con sus profesores y tutora como con los padres de cada uno de los niños.

Aunque no se realiza una evaluación estandarizada, los resultados son observables en la conducta de los niños y mejora en la participación de las actividades propuestas. En este sentido, los resultados son muy positivos.

Desde el mes de marzo el estado de alarma nos ha llevado a cambiar la metodología y la intervención presencial, esto ha hecho que desde el área de terapia ocupacional se realizara la intervención online, de manera directa con los padres, realizando las actividades semanales con ellos y haciendo un seguimiento por parte del terapeuta de cada una de las actividades.

La dificultad al ser online, es que la intervención no se podía realizar con el niño. Los padres muy colaboradores y dispuestos a ayudar a sus hijos han hecho que se solventaran ciertas dificultades.

Como áreas para mejorar en el curso entrante, se propone:

- Hacer hincapié en todas las habilidades ya mencionadas pero incidiendo en mayor medida en las habilidades de desvestido, vestido y autonomía para comer solo.
- Ampliar los días de asistencia e intervención con cada uno de los niños tanto a nivel individual como grupal.

EBO I: se ha evaluado e intervenido en diferentes áreas dentro del contexto escolar, para mejorar las habilidades motoras finas, las habilidades motoras gruesas y la planificación motora. También ayuda con los problemas de autorregulación y del procesamiento sensorial.

Las habilidades trabajadas, durante el curso escolar, han sido:

- Habilidades necesarias para el autocuidado: como autonomía al comer, desvestido, vestido y autonomía para ir al baño.
- Habilidades motoras visuales: necesarias para la escritura, el dibujo, coordinación ojo-mano y la construcción.



- Habilidades de percepción visual: importante para copiar letras o números, construcción de puzzles, memoria visual, habilidades visuoespaciales para escribir dentro de la pauta del cuaderno, tamaño y espacio de letras y números.
- Habilidades motoras finas: agarre del lápiz, uso de las tijeras, uso y agarre de los cubiertos, agarre para cierres y botones.
- Integración sensorial: reactividad sensorial y procesamiento sensorial. Esta capacidad permite al niño planificar sus acciones para mejorar su participación en diferentes entornos. Incluye equilibrio, control postural, conciencia corporal, regulación de su fuerza, etc.
- Habilidades para la coordinación bilateral: implica la capacidad de utilizar ambos lados del cuerpo al mismo tiempo para llevar a cabo actividades como atarse los cordones de los zapatos, utilizar adecuadamente el tenedor y el cuchillo, o en actividades de motricidad gruesa como son saltar o atrapar una pelota.

En este grupo, como metodología de trabajo, se ha realizado intervención directa a l a l con cada uno de los niños, y de manera grupal dentro de su aula y apoyo de los profesores. Se han realizado seguimientos con sus profesores y tutora como con los padres de cada uno de los niños.

Los resultados observables en los niños de la clase han sido positiva y con evolución a nivel global de los niños. En cuanto a las evaluaciones estandarizadas que se han aplicado al finalizar el curso escolar, se han obtenido datos cualitativos y cuantitativos de mejora en la participación escolar de los alumnos de la clase.

Desde el mes de marzo el estado de alarma nos ha llevado a cambiar la metodología y la intervención presencial, esto ha hecho que desde el área de terapia ocupacional se realizara la intervención online, ha sido una intervención al inicio grupal y luego a nivel individual, con actividades semanales y seguimiento constante.

La dificultad al ser online, es que la intervención no se ha podido realizar con el niño de manera directa.



Como mejoras a implementar el curso entrante:

- Hacer hincapié en todas las habilidades ya mencionadas, pero con mayor ímpetu en las habilidades para la autonomía del vestido y actividades para mejorar en la planificación motora
- Incidir en los niveles atencionales para que puedan permanecer más tiempo en una tarea, y en el área de desarrollo motor fino para las habilidades y requisitos de la escritura.
- Aumentar el tiempo de intervención dentro del aula, y aumentar las sesiones fuera de ella.

EBO II: se ha evaluado e intervenido en diferentes áreas dentro del contexto escolar, para mejorar las habilidades motoras finas, las habilidades motoras gruesas y la planificación motora. También ayudar con los problemas de autorregulación y del procesamiento sensorial.

Las habilidades trabajadas, durante el curso escolar, han sido:

- Habilidades necesarias para el autocuidado.
- Habilidades motoras visuales: necesarias para la escritura, el dibujo, coordinación ojo-mano y de construcción.
- Habilidades de percepción visual: importante para copiar letras o números, construcción de puzles, memoria visual, habilidades visuoespaciales para escribir dentro de la pauta del cuaderno, tamaño y espacio de letras y números.
- Habilidades motoras finas: agarre del lápiz, uso de las tijeras.
- Integración sensorial: reactividad sensorial y procesamiento sensorial. Esta capacidad permite al niño planificar sus acciones para mejorar su participación en diferentes entornos. Incluye equilibrio, control postural,



conciencia corporal, regulación de su fuerza, etc. Mejora en el procesamiento vestibular, propioceptivo y táctil.

- Habilidades sociales, de participación y emociones. Se refiere a las dificultades subyacentes relacionadas con los problemas de reactividad o procesamiento sensorial.
- Coordinación bilateral: implica la capacidad de utilizar ambos lados del cuerpo al mismo tiempo para llevar a cabo actividades como atarse los cordones de los zapatos, utilizar adecuadamente el tenedor y el cuchillo, o en actividades de motricidad gruesa como son saltar o atrapar una pelota.

La metodología utilizada es la de intervención directa l a l con cada uno de los niños, y de manera grupal dentro de su aula y apoyo de los profesores.

Se han realizado asimismo seguimiento con sus profesores y tutora como con los padres de cada uno de los niños.

Los resultados observables en los niños de la clase han sido positiva y con evolución a nivel global de los niños. En cuanto a las evaluaciones estandarizadas que se han aplicado al finalizar el curso escolar, se han obtenido datos cualitativos y cuantitativos de mejora en la participación escolar de los alumnos de la clase.

Desde el mes de marzo el estado de alarma nos ha llevado a cambiar la metodología y la intervención presencial, esto ha hecho que desde el área de terapia ocupacional se realizara la intervención online, ha sido una intervención a nivel individual, con actividades semanales y seguimiento constante.

Como mejoras a implementar el curso entrante, se propone:

- Continuar interviniendo en las habilidades para mejorar en la participación escolar.
- Aumentar el tiempo dentro del aula, y aumentar las sesiones fuera de ella, además de aumentar el tiempo de coordinación con los docentes.



## MEMORIA LOGOPEDIA

Vamos a describir el área de logopedia atendiendo a los profesionales que trabajan con los diferentes grupos del centro. De modo que en primer lugar describiremos los grupos de Infantil y Ebo I y, posteriormente, se describirá Ebo II.

Así, previa a la descripción de cada uno de los grupos, señalar que el contenido de Logopedia durante este curso 2019-2020 tiene como principal objetivo conseguir un aumento del lenguaje productivo y un correcto desempeño del habla de manera funcional, ateniéndose a las características de cada niño/a, según su nivel. Por tanto, se han trabajado las dimensiones y procesos que intervienen en el lenguaje oral, según el nivel de cada ciclo.

Por una parte, en el nivel de **Infantil**, se han trabajado prerrequisitos que son necesarios para el intercambio lingüístico y los procesos que intervienen en el lenguaje.

- Habilidades comunicativas
  - Es capaz de señalar para pedir.
  - Mantenimiento de la atención en una tarea (0 a 1 minuto).
  - Establece contacto ocular cuando hay intercambio comunicativo.
  - Imitación de vocalizaciones y gestos en canciones infantiles.
  - Capacidad de interpretar y utilizar adecuadamente gestos funcionales (hola/adiós, sí/no, ven, dame...).
- Bases funcionales de lenguaje
  - Audición: discriminación auditiva, localización de la fuente de sonido, localización del lugar del sonido, identificación de sonidos del medio, onomatopeyas y sonidos cotidianos.
  - Aparato fonador: respiración y soplo, la habilidad motora de labios, lengua y paladar blando mediante praxias y aspectos prosódicos del



lenguaje.

- Dimensiones del lenguaje

- Forma del lenguaje:

Por una parte, la fonología: la adquisición del sistema fonológico del habla y punto de articulación de los fonemas.

Por otra parte, la morfosintaxis: estructura de oraciones sencilla (sujeto- verbo) o (sujeto- verbo- complemento).

- Contenido del lenguaje: se ha trabajado la amplitud de vocabulario básico y las categorías semánticas.

- Uso del lenguaje: adquisición y fomento de las funciones comunicativas, aumento de contacto ocular cuando se establece la comunicación, aumento de la competencia conversacional, aprender a responder preguntas sobre la vida cotidiana y contar vivencias.

- Procesos del lenguaje:

- Comprensión: Discriminación auditiva de sonidos o ausencia de sonidos y discriminación de fonemas.

- Producción: Longitud y adecuación del mensaje y la oración al contexto comunicativo.

Por otra parte, **en el nivel de EBO I**, se han trabajado las bases funcionales del lenguaje y los procesos necesarios para el intercambio lingüístico.

- Bases funcionales de lenguaje

- Audición: discriminación auditiva, tanto de sonidos del medio, onomatopeyas, sonidos cotidianos.

- Aparato fonador: respiración y soplo, la habilidad motora de labios, lengua y paladar blando mediante praxias y aspectos prosódicos del





lenguaje.

- Dimensiones del lenguaje

- Forma del lenguaje:

Por una parte, la fonología: la adquisición del sistema fonológico del habla y punto de articulación de los fonemas.

Por otra parte, la morfosintaxis: estructura y organización de enunciados y oraciones (sujeto- verbo), (sujeto - verbo-complemento).

- Contenido del lenguaje: la amplitud de vocabulario, las categorías semánticas y las relaciones que se establecen entre los componentes del discurso.

- Uso del lenguaje: adquisición y fomento de las funciones comunicativas, aumento de la competencia conversacional, aprender a responder preguntas sobre la vida cotidiana y contar vivencias.

- Procesos del lenguaje:

- Comprensión: Discriminación y memoria auditiva (dos o tres estímulos) con referencias visuales y sin referencias visuales.

- Producción: Longitud y adecuación del mensaje y la oración al contexto comunicativo.

Para trabajar todos estos procesos, se han llevado a cabo estrategias de intervención siguiendo el modelo evolutivo de adquisición del lenguaje y teniendo en cuenta los resultados de las pruebas de lenguaje aplicados a cada niño/a.

La intervención realizada en **el nivel de Infantil** ha comprendido las siguientes tareas, que engloban tanto producción como comprensión verbal.



- Tareas de producción verbal: estimular la percepción y discriminación auditiva (sonidos cotidianos, sonidos de animales, de medios de transporte...), trabajar la respiración y el soplo (veletas, molinillos, flautas, pelotas de corcho), el desarrollo de habilidades motoras de labios y lengua, actividades de articulación de fonemas frente al espejo, actividades de desarrollo semántico (nombre de objetos presentados, partes del cuerpo, actividades de desarrollo sintáctico (mediante el modelo de estructura acompañado de pictograma y la técnica pregunta- respuesta para la obtención de: Verbo (¿qué hace?), Sujeto (¿quién está leyendo?)), así como la capacidad de formular preguntas precedidas por las partículas interrogativas Qué o Quién, partiendo de la base de la comprensión semántica por parte de la información visual que recibe el niño/a.
- Actividades de desarrollo semántico: vocabulario productivo mediante presentación de tarjetas y juegos, asociación de campos semánticos básicos (frutas, verduras, objetos de casa, objetos del cole, prendas de vestir, partes del cuerpo), nombrar fotos, objetos y acciones.
- Tareas de comprensión verbal: seguimiento de órdenes (una o dos acciones secuenciadas), seguimiento de órdenes donde intervienen partes del cuerpo u objetos cotidianos, señalar el objeto que se le pide de entre varios, identificar partes del cuerpo, colores, partes de la casa y signos cotidianos, actividades de respuestas a preguntas (Qué/Quién) presentando láminas descriptivas.
- Por otro lado, las tareas en las que más se ha focalizado en **el nivel de EBO I** han sido las siguientes.
- Tareas de producción verbal: estimular la percepción y discriminación auditiva, trabajar la respiración y soplo, el desarrollo de habilidades motoras de labios y lengua, actividades de articulación, actividades de desarrollo sintáctico (mediante el modelo de estructura acompañado de pictograma y la técnica pregunta- respuesta para la obtención de: Verbo (¿qué hace?)),



Objeto Directo (¿está tomando un helado o un pastel?), Sujeto (¿quién está leyendo?), Complemento de lugar (¿Dónde está el niño?), partiendo de la base de la comprensión semántica por parte de la información visual que recibe el niño/a.

- Actividades de desarrollo semántico: vocabulario productivo mediante tarjetas y juegos de memory, asociación de campos semánticos, nombrar y definir objetos, acciones e historias.
- Tareas de comprensión verbal: seguimiento de órdenes verbales (una, dos o tres acciones), actividades de respuestas a preguntas, señalar objetos entre varios, construcción de una oración a raíz de un objeto o dibujo.

Estas áreas se han trabajado de manera individual o en grupos de dos, adecuando el nivel lingüístico según cada caso, por lo que en algunos niños/as se ha trabajado más a nivel articulatorio y con construcciones sencillas y en otros casos, se ha trabajado más la comprensión, la complejidad de oraciones y la producción de vocabulario.

El objetivo de la intervención en el lenguaje es promover la capacidad del niño/a para usar el lenguaje eficazmente tanto en el aula como en su vida cotidiana.

Los objetivos propuestos a principio de curso a nivel de lenguaje, aunque no se han conseguido en todos los casos en su totalidad, sí que ha ido mejorando progresivamente.

En el nivel de Infantil, las áreas que más fácilmente se han desempeñado son las relacionadas con el soplo (soplar una veleta o molinillo, hacer pompas de jabón, marcar gol con una bola de corcho...) al ser más lúdicas y que no requieren respuesta verbal y las que tienen un componente visual y que incluyen cualquier modalidad de juego (descripción de láminas, juegos de asociación, búsqueda de objetos, juegos de identificación de iguales, juegos de identificación de sonidos...) tareas que requieren atención y participación por parte del niño/a.

En el nivel de EBO I, las áreas que mejor se han desempeñado han sido las relacionadas con el soplo, y las que requieren de componente lúdico, como juegos de asociación o de memory, juegos de búsqueda como el lince, dobbles, juegos de fonología, tarjetas



de instrucciones... y actividades donde cada uno/a puede adoptar un rol y trabajar en equipo.

Por otra parte, las áreas en la que más dificultad he encontrado en ambos niveles (Infantil y EBO I) han sido en las de trabajo orofacial y articulatorio, al requerir mayor esfuerzo y concentración; tareas donde interviene la comprensión del lenguaje como el seguimiento de órdenes, y ejercicios de demanda de lenguaje oral sin apoyo visual: hacer una oración a raíz de un dibujo, enlazar varias láminas creando una historia, capacidad de expresar lo que está haciendo, de expresar deseo, de contar experiencias o vivencias cotidianas.

Por último, señalar que debido a la situación extraordinaria que hemos vivido desde Marzo de 2020 por motivo de la Covid-19, se ha trabajado de manera online con los niños/as mediante la plataforma Slack y las videoconferencias por Zoom: en el nivel de Infantil, con sesiones de media hora una vez por semana, de manera individual y en el nivel de EBO I, con sesiones de media hora dos veces por semana, de manera individual.

El material para trabajar las áreas correspondientes ha sido adaptado en su mayoría con Presentaciones de Power Point, láminas y materiales extraídos de páginas como SoyVisual y ARASAAC, teniendo una buena respuesta por parte de los niños, debido a que se ha trabajado con material visual que requería respuesta inmediata, había animaciones y una recompensa (aplausos y medalla virtual) al final de cada ejercicio, lo que les motivaba mucho a hacerlo con una actitud proactiva y positiva. Si bien hay que tener en cuenta que la atención era difícil de mantener la media hora delante de la pantalla en los niños/as de edades más tempranas, al no tener feedback de manera presencial.

Este trabajo online ha requerido de mucho esfuerzo y compromiso por parte de las familias, si bien en la mayoría se ha podido trabajar todas las actividades, ha habido ciertas dificultades en algunos casos en la consecución del desempeño de tareas y las conexiones de la plataforma.

En cuanto al nivel de EBO II, durante el curso escolar 2019-2020 se han realizado sesiones de logopedia a través de dos modalidades terapéuticas. Por un lado, de



forma grupal con todos los alumnos de la clase, se han impartido las asignaturas de oratoria y conciencia fonológica cada día de la semana con una duración de media hora al día de forma intercalada. Por otro lado, de manera individual o por parejas han recibido entre 1 o 3 sesiones a la semana con una duración de media hora cada una dirigida a las necesidades específicas del lenguaje. Los criterios establecidos para la atención de forma individualizada o por parejas y el número de sesiones a la semana se toman de las diferentes características personales de los alumnos en relación con su nivel de desarrollo del lenguaje.

Los objetivos generales establecidos han sido:

- Promover la capacidad de usar el lenguaje eficazmente
- Mejorar la expresión del lenguaje oral
- Aumentar la comprensión del lenguaje oral.
- Progresar en el desarrollo de los procesos lectoescritores
- Generalizar y aplicar lo aprendido a la vida diaria

Los objetivos específicos:

- Expandir el vocabulario
- Agilizar el acceso al léxico
- Mejorar la inteligibilidad del habla
- Mejorar las estructuras sintácticas y morfológicas de las oraciones
- Aumentar la discriminación auditiva
- Mejorar los procesos perceptivos necesarios para la lectura y escritura
- Fomentar el desarrollo de la ortografía
- Aumentar la memoria auditiva y de trabajo
- Desarrollar la teoría de la mente y la empatía
- Mejorar la prosodia tanto en lenguaje oral como en lectura



- Aumentar la planificación y secuencia tanto los mensajes orales como escritos

El principio metodológico del área de logopedia parte del nivel de desarrollo individual de cada alumno y se lleva a cabo mediante tareas lúdicas y funcionales. La metodología tiene carácter lúdico con la intención de atraer su interés y lograr su participación, pero con el objetivo de estimular al niño y favorecer su desarrollo. A través del juego se crea un clima natural y relajado, y por tanto es más fácil observar todas sus habilidades de forma espontánea. El juego es una herramienta para expresar el lenguaje, ya que a través de él podemos trabajarlo. Reconocer los puntos fuertes y debilidades de cada alumno es clave para poner en marcha el programa más adecuado. A través de un programa de intervención personalizado e individual se desarrollarán los objetivos terapéuticos para garantizar la mejoría del alumno.

Algunas de las actividades realizadas durante este curso han sido:

- Para mejorar la producción del lenguaje: ejercicios de articulación y prosodia, tareas de completar oraciones o sustituir por sinónimos, también actividades de expansión de oraciones o modificación del género y número de las palabras, descripciones y adivinanzas.
- Para aumentar la comprensión del lenguaje: se han realizado actividades de discriminación y percepción de sonidos o palabras, seguimiento de órdenes e instrucciones en juegos o tareas, responder a preguntas y resolver adivinanzas.
- Para promover el desarrollo de los procesos lectoescritores: tareas de identificación de grafías, copia de elementos, lectura de sílabas-palabras y frases, tareas de conciencia fonológica (contar y dividir en palabras, sílabas y fonemas), juegos (pasapalabra, sopa de letras o el ahorcado), completar frases y textos y escritura creativa.

En cuanto a los resultados obtenidos, los objetivos propuestos, si bien no se han conseguido superar en su totalidad con todos los alumnos, sí que se ha observado



una mejoría en todos ellos a varios niveles. La comprensión del lenguaje ha sido el área que más desarrollo ha experimentado junto con los procesos de lectura. Por otro lado, tareas que requerían evocación del léxico y descripciones han resultado más costosas puesto que hay una dificultad general de velocidad de procesamiento, memoria de trabajo y planificación. También se ha observado pobre control motor orofacial en varios alumnos, lo que se han observado dificultades a nivel articulatorio y por tanto en la inteligibilidad.

Por todo ello, hay que continuar trabajando en esta línea ajustándose al desarrollo individual y colectivo de cada alumno.

Debido a la situación extraordinaria de suspender las clases presenciales, se trabajó a través de plataformas online con sesiones por video llamada. Éstas eran individuales o por parejas con una duración de 30 minutos, una o dos veces en semana. Esta situación ha supuesto un gran reto, ya que implica mantener la atención a través de una pantalla y de mucho acompañamiento familiar para las sesiones. Si bien, las familias se han adaptado con cierta facilidad y han estado apoyando las sesiones, algunos de los objetivos propuestos no se han podido trabajar debido a la necesidad de la presencia directa del terapeuta.

La metodología utilizada fue mandar los materiales para imprimir, el uso de presentaciones de powerpoint o compartir pantalla de las actividades que se proponían. La actitud de los niños siempre ha sido muy positiva y participativa, ya que el uso de las nuevas tecnologías les ha causado interés y motivación.

## MEMORIA NEUROPSICOLOGÍA

En cuanto a las actividades realizadas, hemos de mencionar que para el trabajo grupal y desde el ámbito educativo, se toma más un modelo orientado a la estimulación, dejando la rehabilitación cognitiva para las intervenciones individuales con cada alumno en función de su necesidad específica en esta área.

Para la intervención grupal, se han llevado a cabo tres tipos de actividades: taller de funciones ejecutivas (atención selectiva, sostenida, memoria a corto plazo, planificación y auto monitoreo), tareas de atención y concentración a través de



libros orientados a estas funciones y por último, estimulación cognitiva a través de plataformas online con evidencia científica de su funcionamiento adecuado y adaptadas a cada niño según la necesidad de estimular los distintos procesos cognitivos.

Los resultados, a nivel general, han sido positivos (traducido en un mejor desempeño) tanto en los procesos de atención, memoria y planificación, como en inhibición conductual. Los alumnos logran adaptarse mejor a los requerimientos académicos y esta estimulación ayuda a absorber los contenidos pedagógicos.

Hemos de continuar estimulando los procesos de atención selectiva, sostenida, memoria a corto plazo, planificación y auto monitoreo para el curso próximo, no solo porque precisen de estos procesos, sino porque son habilidades requeridas en todo el sistema escolar.

Entre las dificultades que nos hemos encontrado durante este curso académico, la más evidente ha sido la COVID-19 que requirió un ajuste de los temas que se querían trabajar (y que son mencionados anteriormente). Para el trabajo escolar, se utilizó la modalidad online que modificó de modo significativo el trabajo grupal para orientarlo más a un trabajo individualizado. Se lograron los objetivos, pero los resultados podrían haber sido mejores de haber continuado en la modalidad tradicional, esto es, presencial. Se resolvieron los distintos problemas en base a la colaboración de los padres y la conectividad de los alumnos.

## VI. PROGRAMAS Y PROYECTOS

A continuación, pasamos a enumerar una serie de proyectos en los que el colegio está inmerso y que tienen como finalidad mejorar la calidad de la enseñanza de nuestros alumnos en la firme idea de que la innovación y la creación de herramientas de apoyo pueden repercutir de manera positiva en ellos.

Estos proyectos, algunos puestos en marcha por el equipo del centro para paliar vacíos y necesidades que entendemos debemos acometer, otros financiados por entidades colaboradoras y otros puestos en marcha mediante convenios de





colaboración, ponen el énfasis, en su mayoría, en las asignaturas instrumentales. Pasamos a describirlos de manera de manera somera.

## PROYECTO FÚTBOL TERAPÉUTICO

Durante el curso 2019-2020, se ha continuado con el desarrollo del Programa Fútbol Terapéutico iniciado el curso anterior. Fruto del trabajo realizado en el colegio y la metodología empleada para el desarrollo de este programa, se ha elaborado el primer volumen del "Manual de Fútbol Terapéutico". Dicho manual ha sido escrito por la profesora de Educación Física del centro, Celia Garrote de las Heras y supervisado por la directora del centro, Mariana Lombardo. Se trata de un manual destinado a profesionales del deporte y la educación física donde se recogen pautas y ejercicios para el trabajo motor con niños y adolescentes con discapacidad. Los ejercicios y estrategias propuestas tienen como fin el trabajo de la coordinación motora, coordinación óculo manual y óculo pédica, la percepción espacio-temporal y la colocación y control postural. El objetivo final de este manual es favorecer la inclusión en contextos de práctica físico-deportiva de niños con trastornos neurológicos y/o discapacidad a través de proporcionar recursos a los entrenadores y profesores, y como consecuencia desarrollar y mejorar las habilidades motrices y cognitivas de los niños.

## METODOLOGÍA SINGAPUR

Con este proyecto se pretende dar respuesta a sus necesidades educativas y de aprendizaje facilitando el acceso a los contenidos de matemáticas mediante la adaptación del método "Piensa infinito" de SM.

La idea es, de esta manera, ofrecer un acceso adecuado a las necesidades de nuestros niños, versátil y que favorezca su desarrollo, contemplando aquellos aspectos que consideramos más importantes dentro del aprendizaje matemático, como son el razonamiento o el desarrollo de las funciones ejecutivas.

Los objetivos que se persiguen con dicho proyecto son:



- Adaptar el modelo pedagógico Singapur de aprendizaje de las matemáticas a partir del proyecto “Piensa infinito” de SM para niños y niñas con algunos tipos de necesidades especiales de aprendizaje.
- Mejorar el desarrollo de los niños del colegio de educación especial y evaluar la idoneidad de este método.
- Formar a los profesores del colegio mediante distintas sesiones formativas.

A través de estas formaciones, reuniones de coordinación, e identificación de dificultades y necesidades educativas de nuestro alumnado se planteaba la adaptación del método a partir de la programación general del programa adaptado, de la elaboración de cuadernos alternativos para alumnos con dificultades de aprendizaje o necesidades educativas especiales, así como la recogida de evidencias de funcionamiento y el desarrollo de herramientas de evaluación y seguimiento.

Dada la situación a la que nos enfrentamos este año, y por causas ajenas a ambas partes, a lo largo de este curso no se ha podido dar continuidad al proyecto y se ha quedado en una fase muy inicial.

## PROGRAMA DE ESCRITURA HANDWRITING WITHOUT TEARS

La escritura a mano sigue siendo una habilidad fundamental en el aula. En el colegio se ha adaptado el programa de escritura Handwriting Without Tears®, para cada alumno. Este programa se basa en años de innovación e investigación para proporcionar estrategias multisensoriales apropiadas para el desarrollo para la escritura temprana. El programa sigue una investigación sobre cómo aprenden mejor los niños e incluye materiales que abordan todos los estilos de aprendizaje.

Se ha llevado a cabo en cada una de las clases por parte del terapeuta ocupacional quien cuenta con formación específica en el programa.

Áreas Trabajadas: habilidades necesarias para la escritura y los componentes de la escritura y el aprendizaje de cada una de las letras.



Se incluye:

- Tono y fuerza muscular
- Flexibilidad
- Agarre y pinza
- Postura adecuada
- Trazos
- Concepto corporal y lateralidad
- Aprendizaje motriz de cada una de las letras en orden y secuencia motora.

Usamos métodos de instrucción divertidos, atractivos y apropiados para el desarrollo para permitir que los niños dominen la escritura a mano como una habilidad automática y cómoda.

El programa es desarrollado en el aula, de manera grupal diariamente y de manera individual en caso de necesidad específica para afianzar el aprendizaje.

Se realiza mediante práctica estructurada para desarrollar habilidades básicas de escritura. Enfoque evolutivo de la escritura

Los resultados son favorables, siendo evidenciables en la escritura a diario de los niños. Se demuestra cambios del inicio al final del curso escolar, teniendo en cuenta la evaluación propia del programa.

Para el curso entrante, se continuará con este programa, siendo necesario:

- Hacer hincapié en todas las habilidades y prerrequisitos para la escritura
- Afianzar los aprendizajes de las letras.
- Lograr el dominio de la escritura a mano, que incluye fluidez en la escritura.



## ESCUELA DE PADRES

Este proyecto ha surgido de la necesidad de dar herramientas a las familias para afrontar tanto dificultades con el manejo de los niños, así como estrategias de autogestión para llevar el día a día con más calma, eficacia y estructura que facilite el clima en el hogar. Creemos que el bienestar de las familias puede influir de manera beneficiosa en los niños, ayudándoles a mejorar en autonomía, atención, seguridad e independencia.

Esta idea ya había surgido en el equipo con anterioridad y, en el mes de noviembre, se hizo un pequeño taller sobre Sistemas Aumentativos de Comunicación (Bimodal y uso de pictogramas), para enseñar a las familias qué sistemas de apoyo podían usar y cómo para mejorar la comunicación y el lenguaje con sus hijos en casa. De esta experiencia salieron contentos y a posteriori fueron recibiendo recursos individualizados para trabajar en casa.

Durante el confinamiento, el sostén emocional que nuestro equipo tuvo que hacer con las familias fue importante. Recibimos demanda de estrategias de manejo conductual, por ejemplo, así como a nivel de regulación, atención y orden. El estrés que nos mostraban, en algunos casos, estaba interfiriendo en la conducta y rendimiento de los niños, por lo que decidimos elaborar una escuela de padres on line que pudiera dar una respuesta ordenada a todas nuestras familias.

La actividad era voluntaria y consistió en una sesión semanal y/o quincenal de una hora y media aproximadamente, donde se trataba un tema concreto y luego se podía hacer seguimiento personal de la puesta en práctica. Cabe decir que en esto último la participación ha sido más baja que la conexión a las sesiones, donde han participado con constancia y asistencia a todas las sesiones organizadas en la mayoría de los casos.

El programa fue el siguiente:

- Normas y límites en casa desde la mirada hacia nuestro patrón de comportamiento como adultos y respuesta emocional.
- Estrategias de manejo de conducta: refuerzo positivo, negativo y castigo. Qué son cada uno de ellos, cómo y cuándo usarlo.



- Mindfulness para mejorar el estrés.
- Autonomía: cuidado personal, participación en las tareas del hogar y juego autónomo.
- Funciones ejecutivas, qué son y cómo favorecer los procesos implicados en casa.
- Gestión de tiempo: estrategias para la planificación y orden.

Después de la experiencia, creemos que es un recurso muy interesante que mantener para el próximo curso, por el enriquecimiento que supone para las familias, pero también por la cercanía que nos ofrece para mejorar la comunicación entre el colegio y el hogar. Esto nos permite conocer más cada una de las realidades de los niños y atender las individualidades desde un enfoque más amplio a nuestro trabajo en aula, así como de asesoramiento significativo.

## PROYECTO MEJORA DE LA COMUNICACIÓN: BIMODAL Y GESTEMAS

Ambos proyectos vienen a cubrir una necesidad dentro del actual panorama educativo, ya que, aunque ambos sistemas surgieron hace años y se usan a diario en centros educativos y clínicos, hasta ahora no se disponía de materiales actualizados y unificados en formato imagen y animación. Está pensado para favorecer el trabajo profesional con los alumnos que por sus características pudieran necesitarlo, así como brindar herramientas a las familias para su aprendizaje y aplicación en otros contextos.

### PROYECTO BIMODAL

El término bimodal fue introducido por Schlesinger (1978) para designar la asociación de dos modalidades: signada y hablada. La comunicación es bimodal cuando simultáneamente se emplea el habla junto a signos (modalidad oral-auditiva junto a la modalidad visual-gestual). El mensaje se expresa en dos modalidades, pero la lengua base, la que marca el orden de la frase y la que determina la sintaxis de las producciones, es la lengua oral. Es por ello que se define como un **método oralista**.



El lenguaje bimodal facilita la entrada de información por diferentes canales sensoriales, permitiendo que los niños comprendan mejor los mensajes orales que se le dirigen y son el soporte para expresar sus propias ideas comunicativas, facilitando así los intercambios comunicativos. El objetivo fundamental es desarrollar una competencia lingüística que les facilite el acceso al lenguaje oral.

El sistema de comunicación bimodal pensado inicialmente para niños con:

- Déficit en la audición con la finalidad de facilitar el lenguaje oral y posibilitar la comunicación entre interlocutores oyentes e interlocutores con déficit auditivo.
- Niños oyentes con problemas a comunicarse por la vía oral.
- Niños con discapacidad intelectual, trastornos generalizados del desarrollo o trastorno específico del lenguaje.

Se trata de un proyecto en dos fases:

- FASE 1: Realización de diferentes iconos (tomate, dormir, etc.) que representan conceptos correspondientes a diferentes categorías (alimentos, preguntas, acciones, etc.) y personajes que realizan el signo correspondiente a cada uno. Esta fase se ha culminado durante este curso escolar.
- FASE 2: Creación de animaciones, donde el personaje realiza los diferentes signos en formato vídeo, e implementación del proyecto Bimodal en APP para IOS y Android: diccionario por categorías y buscador por conceptos. Fase pendiente para el próximo curso.

## PROYECTO GESTEMAS

Los gestemas constituyen una de las herramientas más usadas en entornos clínicos y educativos como apoyo a la articulación y/o lectoescritura. Consisten en gestos o pequeños movimientos que se realizan, normalmente con las manos, a fin de ayudar



al niño, mediante asociación, en la percepción, discriminación e identificación de los diferentes fonemas. A través de los gestemas, potenciamos la entrada de información de forma multisensorial, a través de diversos canales (auditivo, propioceptivo y visual).

Los gestemas están pensados inicialmente para niños con:

- Dislalias y en general todas las dificultades a nivel articulatorio.
- Apoyo en la fase inicial de la lectoescritura.
- Dificultades en discriminación auditiva.
- Procesos de simplificación fonológica: omisión, sustitución y/o inversión.
- Dificultades en la estructuración fonológica de las palabras.
- Déficit en conciencia silábica y fonológica.

Se trata de un proyecto en dos fases:

- FASE 1: Realización de gestemas en formato imagen y animación con audio. Esta fase se ha culminado durante este curso escolar.
- FASE 2: implementación del proyecto en APP para IOS y Android: diccionario por diferentes criterios: punto de articulación (bilabiales, interdentes...), por fonema (incluye diferentes grafías, por ejemplo /b/: B-V) y por grafías (incluye diferentes fonemas por ejemplo C: /c/, /k/ y /q/). Fase pendiente para el próximo curso.

## PROYECTO MATEMÁTICAS ONLINE Y ATENCIÓN A LA DIVERSIDAD

Consideramos que nuestros niños, mediante la digitalización de contenidos matemáticos y a través de la motivación, pueden tener un refuerzo importante a nivel de razonamiento lógico-matemático para consolidar los aprendizajes que vamos ofreciéndoles desde el colegio. De ahí la importancia de este proyecto.

La idea es desarrollar y elaborar una herramienta, tipo aplicación, adecuada a sus necesidades, versátil y que favorezca aquellos aspectos que consideramos más importantes dentro del aprendizaje matemático, como son el razonamiento o el



desarrollo de las funciones ejecutivas.

Está diseñada teniendo en cuenta las características de nuestros niños tanto a nivel general, como atendiendo a las posibles particularidades de cada uno de ellos (opción de cálculo con diferentes materiales, ya sean cubos multilink, cubos multibase, o los materiales propios de la situación; o la opción del cálculo sin materiales, con el algoritmo tradicional de la suma, en horizontal, o mediante descomposición numérica).

Los objetivos que se persiguen con dicho proyecto son:

- Favorecer el aprendizaje a partir del razonamiento, mediante el planteamiento de preguntas que lo inciten.
- Mantener un alto nivel de motivación.
- Incorporar el trabajo de auto instrucciones que favorezca la planificación.
- Desarrollar un aprendizaje significativo.
- Adecuar la herramienta al nivel de desarrollo de cada uno de los alumnos.

FASES DEL PROYECTO:

FASE I: para desarrollar esta digitalización, hemos iniciado una primera fase con la incorporación de la suma con y sin llevadas, desde un planteamiento que parte de situaciones comunes para el niño, ya que todos estos aprendizajes deben de tener sentido dentro de un contexto adecuado.

La manera en la que responden los niños a las distintas preguntas que se les plantean en cada una de las fases, o la forma en la que realizan la operación, son indicadores que nos pueden ayudar a determinar en qué nivel de desarrollo matemático están.

En el punto en el que nos encontramos, el motor (la aplicación) que nos permite hacer este trabajo de sumas y restas con los alumnos ya está desarrollado, pero en una fase muy inicial, que estamos testeando con los alumnos, para ver su nivel de autonomía en la utilización de esta herramienta, así como posibles mejoras.





Con respecto a la parte artística, se han realizado una serie de propuestas, pero todavía no están incorporadas en la aplicación.

FASE 2: de cara al próximo curso se plantea concluir la programación de la aplicación e incorporar la parte artística, así como continuar con la ruta de aprendizaje de manera que esta herramienta sea progresiva y se vaya adaptando al nivel de contenido y desarrollo de los alumnos, desde los niveles más iniciales, hasta contenidos y operaciones de mayor complejidad.

### PROYECTO PLATAFORMA ONLINE:

En coordinación con empresas externas que han trabajado de manera voluntaria con la Fundación Querer, se ha elaborado un proyecto de plataforma online para propiciar el aprendizaje, no solo de nuestro alumnado, sino de todos aquellos niños con necesidades educativas específicas. En un primer inicio y por la urgencia que la pandemia del COVID 19 con el cierre de centros ha propiciado, se armó una plataforma de uso gratuito con todas las áreas que se trabajan en el Cole de Celia y Pepe. Esta plataforma, organizada por niveles generales, contenía una serie de actividades, recomendaciones e ideas de trabajo que fueron elaboradas por los profesionales de nuestro centro. Para poder acceder al contenido, era preciso solicitar un usuario y contraseña. Ante la gran acogida y los mensajes positivos que hemos recibido con ello, se plantea la oportunidad de hacer un proyecto más ambicioso donde se pueda incorporar inteligencia artificial y varios niveles que abarquen desde la etapa de infantil hasta todos los cursos correspondientes con la etapa obligatoria. Para comenzar con esta plataforma, se escogió la asignatura de lengua, por considerarse el aprendizaje de la lectura esencial para luego propiciar otros aprendizajes.

En este sentido, profesionales del centro han elaborado guiones con la progresión de contenidos y niveles de dificultad para cada uno de esos contenidos. Estos guiones han sido digitalizados por una empresa de e-learning y organizados en la plataforma por otra empresa que elabora soportes informáticos de gran peso. Este proyecto



se comenzó a elaborar en el mes de Julio, por lo que, de momento, solo cuenta con 3 niveles. La idea es continuar elaborando guiones a lo largo del curso académico entrante a la vez que van probando con nuestros propios alumnos para conferirle a la plataforma garantías de usabilidad y progresión.

La proyección de trabajo es que, de aquí a 3 años, contemos con una plataforma completa que contemple no solo contenido de lenguaje, sino de matemáticas e, incluso, de otras habilidades necesarias para niños con discapacidad.

Por otro lado, el hecho de tener en marcha una plataforma online, confiere una herramienta extra para nuestros propios alumnos en el repaso de contenido académico, fomento de la motivación por el aprendizaje y autonomía en el uso de las nuevas tecnologías.

## VII. EVALUACION

Tal y como planteamos en nuestra PGA, la evaluación pretende ser continuada para poder brindar a nuestros alumnos la atención que necesitan en todo momento. Este tipo de valoración tiende a ser cualitativa, por lo que se plantea la necesidad de programar momentos de valoración cuantitativa.

Para ello, en diciembre y en Julio, se utilizan pruebas estandarizadas que permiten medir el nivel de desarrollo de nuestros alumnos y el proceso de aprendizaje, sobre todo a nivel de lecto-escritura y razonamiento matemático. Estas pruebas son de carácter neuropsicológico.

En comparación con el curso anterior, el protocolo de evaluaciones ha estado mejor establecido evitando la aplicación de pruebas repetitivas o sin sentido en el momento en que se realizaban. Asimismo, se ha adquirido a inicios del curso una prueba rápida que permite determinar el nivel de desarrollo en función académica. Esta prueba se aplicó en cada trimestre permitiendo establecer objetivos concretos y coordinados entre el centro y la familia para ir logrando hitos de aprendizaje.

En cuanto a valoraciones cuantitativas académicas, se comenzaron a incorporar



evaluaciones de asignaturas a aquellos alumnos que, por sus características o nivel, podían realizarlas. Si bien estas evaluaciones contaban con numerosas adaptaciones, es una vía para medir el hábito de estudio, nivel de tolerancia a la frustración, autocontrol ante una tarea de mayor presión, entre otras cosas.

Para el curso entrante nos planteamos poder adaptar evaluaciones académicas para todos los niveles de EBO de manera progresiva y, de este modo, entrenar a nuestros alumnos en habilidades necesarias para enfrentar situaciones complejas en la vida.

## VIII. ACCION TUTORIAL

El acompañamiento del alumnado y sus familias es fundamental para llevar a cabo un trabajo y apoyo integrales que favorezcan el desarrollo de las máximas capacidades de los alumnos.

La acción tutorial dentro de nuestro centro es constante y continua. Todo el staff del colegio, tanto maestros como terapeutas, establecen reuniones contantes con familias y profesionales externos al colegio con la finalidad de intercambiar información, impresiones y formas de trabajo en aras de un beneficio para el propio niño.

Los canales abiertos y que han funcionado, por lo que seguirán abiertos, son correo electrónico, agendas de aula, WhatsApp y visitas presenciales. Estas últimas se programan una cada trimestre de manera individual, pero las familias pueden solicitar cuantas crean convenientes.

A raíz de la pandemia por COVID-19, se ha abierto otro canal de comunicación en el cuál las familias contaban con información de aula o grupo de trabajo y otro canal individual para interacción con todos los profesionales que trabajaban con su hijo. Mediante esta herramienta - Slack - se enviaban tutoriales para la realización de una tarea determinada, videos para obtener un feedback sobre la realización de una tarea, indicaciones para las clases online, y comunicaciones sobre las dificultades, necesidades o avances de los alumnos. Esta herramienta, por su inmediatez y posibilidades, se mantendrá a lo largo de todo el curso entrante como medio habitual



de comunicación entre familias y profesionales del centro.

## IX. INFORME DE LA DIRECCIÓN DEL CENTRO

Como dirigentes de un centro de educación, buscamos de manera continua y constante la excelencia educativa. Para ello es preciso lograr la máxima eficacia en la acción docente, la máxima coordinación y confianza por parte de las familias del centro y el máximo rendimiento de nuestro alumnado. Para lograrlo, nos hemos planteado una serie de acciones que hemos intentado mejorar a lo largo de toda nuestra existencia como centro docente. A saber:

- Fomentar un buen clima de convivencia: en este sentido, las relaciones entre los profesionales del centro han sido adecuadas, aunque siempre surgen ciertos conflictos. Para conocer también las percepciones entre los trabajadores, a todos los niveles, se ha realizado una encuesta de 360º. El objetivo es poder potenciar las virtudes, sacarle provecho en beneficio propio y para lograr la excelencia como centro, reconocer las debilidades o percepciones que causan en otros ciertos comportamientos para poder modificarlos en aras de una mejor convivencia y mejorar la visión y organización global del centro. En cuanto a la convivencia y relaciones con las familias, también han sido adecuadas aunque se han visto especialmente afectadas después de la pandemia. En este sentido el equipo directivo del centro ha mantenido sendas reuniones con grupos de padres y de manera individual para atender las necesidades y demandas y poner en común el accionar del centro. Entendiendo que la confianza mutua es clave para el buen desarrollo de nuestros alumnos.
- Promover un plan de coordinación entre los profesionales: para ello se han sistematizado las reuniones de equipo, tanto a nivel global de centro como en cada aula. Esta sistematicidad ha sido muy positiva, aunque es preciso continuar trabajando en ello en la medida en que el centro crece y hay que brindar atención a más alumnos. Asimismo, es preciso definir el trabajo



conjunto entre personal docente y terapéutico de manera que ambos puedan entender la labor del otro e incorporar objetivos comunes en aras de una mejora en el rendimiento académico. Este aspecto se ha mejorado mucho en comparación con el curso anterior, pero es necesario continuar aplicando mejoras. En este sentido, la formación continuada y desarrollo de sesiones formativas intra-equipo, se hace fundamental. Es uno de los objetivos que, como equipo directivo, nos planteamos para el curso siguiente.

- Garantizar la continuidad educativa a lo largo de la etapa obligatoria: en la medida que el centro crece, se hace necesario promover una línea de trabajo que permita atender a nuestro alumnado más allá del curriculum general y que permita dar continuidad a su desarrollo.
- Potenciar el uso responsable de todos los recursos disponibles sacando el máximo provecho para rentabilizar de manera responsable todos los recursos del Centro.
- Análisis continuo y constante de medidas de mejora por parte de todos los implicados en el proceso educativo. En este sentido, el primer año de colegio se han realizado encuestas a familias para conocer su opinión sobre los profesionales, comunicación, metodologías, recursos... En este curso tan particular, después de poner en marcha una forma de enseñanza online, se realizó una encuesta a las familias para conocer este modo. Las conclusiones fueron muy positivas, valorando la gran mayoría de los padres, la implicación, flexibilidad y creatividad de los profesionales para mantener la motivación de los alumnos y propiciar el aprendizaje. Las mayores "quejas" estaban dirigidas al avance lento en cuanto contenido curricular, lo cual se explicó en una reunión general junto con la dificultad que supone para el profesional comprobar que un niño ha adquirido fehacientemente una habilidad.

Finalizado este curso escolar tan atípico y que ha constituido un reto para todos



desde todos los planos, es justo plasmar en esta memoria el gran esfuerzo que hemos realizado todos, profesionales y familias, para dar continuidad al desarrollo de nuestro alumnado. Desde el centro, al lunes siguiente del confinamiento, ya estábamos impartiendo clases, enviando material y teníamos en funcionamiento la plataforma slack para asegurar la comunicación e intercambio de materiales entre profesionales del centro y entre profesionales y familias/alumnos.

Mediante la plataforma zoom, se han garantizado clases diarias a nuestros alumnos, en su gran mayoría de manera individual, lo que ha supuesto una gran flexibilidad por parte de los profesionales del centro, quienes han sido plenamente conscientes que no podían atenerse al horario de trabajo habitual, sino que ha primado en todo momento, la atención a nuestros alumnos y sus familias.

Respecto de la atención a las familias, se han desarrollado tutorías constantes para conocer las necesidades de las familias en materia de atención y trabajo con sus hijos. Asimismo, una vez detectadas las necesidades, se han desarrollado escuelas de padres - que han sido muy bien valoradas por sus participantes - que tocaban temas referidos a la educación de sus hijos, pero también a los sentimientos y reacciones propios que podían suscitarse ante la situación. Por otro lado, desde el área de educación física, se han planteado sesiones de juego motor y actividad física en familia donde todos los miembros de una familia podían participar. Esta actividad también tuvo muy buena acogida.

Por otro lado, desde nuestra página web, se proponían actividades, lecturas, cuentos, canciones...de manera diaria y en abierto para todo aquel que quisiera realizarlas en familia. Todas estas actividades con un propósito específico y adaptadas para niños con discapacidad.

## X. NECESIDADES

- Crear un plan de formación, comenzando por la formación interna con nuestros propios profesionales, para continuar mejorando en aras a alcanzar la excelencia educativa



- Mayor utilización de medios tecnológicos para propiciar aprendizajes significativos en nuestros alumnos.
- Organizar momentos no lectivos - con asistencia del alumnado al centro para lograr conciliación familiar - y que el profesorado pueda organizar y planificar una atención eficiente.
- Continuar con la escuela de padres, un recurso tan necesario para mejorar el trabajo coordinado y conjunto con nuestros alumnos.
- Mantener como eje prioritario el desarrollo de competencias relacionadas con los aprendizajes básicos: lectura, escritura, comunicación oral y habilidades matemáticas (razonamiento y aplicación práctica del cálculo)
- Desarrollar más proyectos comunes a todo el centro o inter-etapas, que fomenten no solo el aprendizaje significativo, sino también el cooperativo. Para ello sería deseable poder realizar un trabajo de base que incluya el mapa conceptual sobre el que ir trabajando las diferentes áreas de manera globalizada.
- Brindar más protagonismo a la biblioteca para el fomento de la lectura.
- Elaborar un programa de aprendizaje de habilidades relacionadas con la vida diaria. Este programa sería de aplicación específica para los mayores del centro, pero se pueden incorporar ciertas habilidades incluso en los más pequeños.
- Trabajar en la consecución de un plan organizado y secuenciado de transición para aquellos alumnos que cambian de centro, de modalidad o de etapa educativa.
- Para potenciar las relaciones con la familia, sería útil organizar actividades que integren a los padres en el aula o incluso en el centro mismo.
- Mejorar las sesiones de coordinación entre los profesionales del centro.
- Desarrollar un programa de mejora para el momento del comedor,



entendiendo que es un momento esencial en la educación de nuestros alumnos.

- Desarrollar un programa para el patio que contemple la mejora de las habilidades ejecutivas, lingüísticas y creativas mediante juegos tradicionales, juegos reglados y juegos desestructurados.
- Pensar la posibilidad de realizar salidas en el entorno cercano para conocer sus posibilidades
- Nombrar un responsable del material para poder tener un inventario y control de los recursos necesarios y el presupuesto destinado a ello.
- Mejorar la elaboración de informes trimestrales concretando objetivos y estableciendo conclusiones claras y que **reflejen** el sentido de globalidad que le otorgamos en el centro y para lo cuál trabajamos.
- Llevar un registro escrito de las tutorías con las familias junto a las conclusiones y acuerdos.

## XI. CONCLUSIONES Y VALORACIÓN GENERAL DEL CURSO ESCOLAR

Ha sido, en líneas generales, un curso difícil y repleto de actividad. También positivo al poner a prueba nuestras habilidades para amoldarnos a situaciones complicadas que hemos de solventar de manera rápida y eficaz. Creemos que hemos sido capaces de solucionar este momento puntual y, actualmente, estamos inmersos en varios proyectos cuya finalidad principal es continuar dando a nuestros alumnos y a otros alumnos con necesidades educativas apoyos extra escolares y de manera telemática en previsión de nuevos periodos de confinamiento.

Por otra parte, si bien somos conscientes de las carencias y necesidades del centro también hemos de señalar que somos conscientes de nuestras fortalezas y debilidades, aspectos necesarios e importantes para poder llevar a cabo los cambios que se precisen, tendentes a la mejora del servicio que prestamos tanto a nuestros





El cole de Celia y Pepe

FUNDACIÓN QUERER

C/Sopelana, 5, La Florida, Madrid 28023, España

alumnos como a sus familias.